



# ÇÖMLEK

arkeoloji

Mersin Üniversitesi Arkeoloji Topluluğu (MART) E-Dergisi



## DOSYA

# ΣΙΚΚΕ

### HELLENİSTİK DÖNEM SİKKELERİ SİKKE TİPLERİ

Adamkayalar

Camın Serüveni

Hamamlar ve Temizlenme

Mitolojinin Hayatımızdaki Yeri

Zamanın Haritası Takvim

Issos Harabeleri (Epiphaneneia)

Karun (Kroisos) Hazinesi

Inanna-İştâr

Karanlığı Aydınlatan İcat: Kandil

Kandiller



Mersin Üniversitesi Arkeoloji Topluluğu (MART)  
Sürelî E-Dergisi  
*İlkbahar - Yaz 2019 Yılı: 8 Sayı: 18 (Ücretsiz)*

**Yayın Yönetmeni**  
Ümit AYDINOĞLU

**Yayın Kurulu**  
Ali Göksu CIDIK  
Ali ŞİMŞEK  
İlayda DABANLI  
Canan DEMİR  
Serdar KUŞ  
Orhan ÜNLÜ  
Zahide YAŞAR

**Bu Sayıya Katkı Sağlayanlar**  
Doğan KARTAL  
Harun KAPTI  
Ayşe Bensu AKAR

**Dergi Tasarım**  
Okan ÖZDEMİR

**Kapak Fotoğrafı**  
Eucratides'e ait Altın stater  
Antik Dönemdeki en büyük sikkedir. Sikkenin  
ağırlığı 169.2gr'dır ve çapı 58mm'dir.

**İletişim**  
Mersin Üniversitesi  
Arkeoloji Topluluğu (MART)  
Mersin Üniversitesi Fen-Edebiyat Fakültesi  
Arkeoloji Bölümü Çiftlikköy Kampüsü 33343  
Yenişehir/Mersin  
mu.arkeolojitoplulugu@gmail.com  
mart@mersin.edu.tr  
http://mart.mersin.edu.tr  
facebook/Mersin Üniversitesi Arkeoloji  
Topluluğu  
twitter/@arkeolojimersin

*Çömlek Dergisinde yayınlanan yazılardan yazarları sorumludur.*

Sikke	<b>Dosya</b> Ali ŞİMŞEK	5	33	Taşınmaz Kültür Varlıkları Terminolojisi	Harun KAPTI
Hellenistik Dönem Sikkeleri	<b>Dosya</b> Canan DEMİR	8	37	Karun (Kroisos) Hazinesi	Ayşe Bensu AKAR
Sikke Tipleri	<b>Dosya</b> Orhan ÜNLÜ	16	41	İnanna-İştar	Zahide YAŞAR
Adamkayalar	<b>Gezi Notları</b> Serdar KUŞ	17	43	Karanlığı Aydınlatan İcat: Kandil	Şeyma ÖZPOLAT
Camın Serüveni	Ali Göksu CIDIK	19	45	Kandiller	Ömer BAYŞAN
Hamamlar ve Yıkanma Kültürü	Doğan KARTAL	23	47	Sınav Hataları	
Mitolojinin Hayatımızdaki Yeri	<b>Mitoloji</b> İlayda DABANLI	25	49	Mersin Üniversitesi Arkeoloji Toplu- luğu Etkinlikleri ve Haberler	Cihangir ARSLAN
Zamanın Haritası Takvim	İlayda DABANLI	29	55	Κιταβε	Cihangir ARSLAN
Issos (Epiphaneia) Harabeleri	<b>Gezi Notları</b> Serdar KUŞ	31	57	Bulmaca	

## ÇÖMLEK 18 Üzerine Notlar

ÇÖMLEK Arkeoloji, Mersin Üniversitesi Arkeoloji Topluluğu (MART) tarafından sekiz yıldır düzenli yayınlanan bir e-dergi. Böyle bir yayını ortaya çıkarabilmek gerçekten büyük bir emek harcamayı gerektiriyor. Yayın kurulumuz aylar öncesinden bir araya gelip çalışılacak konuları belirliyor. Araştırma ve yazım süreci yaşanıyor, yazıların kontrolü sağlanıyor, ardından tasarım süreci başlıyor ve sonunda e-dergimizin yeni bir sayısı daha oluşuyor. Bu süreç, başta yayın kurulunda olan arkadaşlarımız olmak üzere, dergiye katkı veren herkesin kendini geliştirmesi açısından oldukça faydalı.

Bu sayımızda, yeni bir yayın kurulu ile çalıştık. Yazmaya ve araştırmaya hevesli ekip üyelerimiz dergimizin bundan sonraki sürecine yön verecekler. Unutulmaması gereken konu bu derginin tamamen öğrenci arkadaşların çabaları ve üretimleriyle şekillendiğidir. Derginin hedefi, öğrencilerin meslekleri konusunda ilerlemesine katkı sağlamaktır. Merak ve araştırma başlangıcı oluşturuyor.

Bu sayıda Dosya konusu olarak sikkeleri ele aldık. Çok kapsamlı bir konu olmasına karşın temel düzeyde bilgi aktarmaya çalıştık. Dosya'da sikkelerin ortaya çıkışı, Sikke tipleri ve Hellenistik Dönem sikkeleri üzerine bol görselli yazılar bulunuyor.

Bunun dışında Adamkayalar ve Issos (Epiphaneia)'yı ele alan kısa gezi yazılarına da bu sayıda yer verdik. Öğrenci arkadaşlarımızın merak ettikleri konularda hazırladıkları yazılar da dergi içinde yer alıyor. Hamamlar ve yıkanma kültürü üzerine, camın üretimi hakkında, takvimin ortaya çıkışı ve Karun (Kroisos) Hazinesi hakkında renkli yazılar dergi içinde sizleri bekliyor. Tabi ki mitolojiyi de unutmadık.

Her sayımızda vurguladığımız bazı konuları bir kez daha dile getirmek istiyoruz. Dergimizde olabildiğince akademik dilin dışında bir anlatım hedefliyoruz. Amacımız, sadece uzmanlar değil ilgilenen herkesin takip edebilmesi. Umarım başarılı oluyoruzdur. Sizlerden gelecek öneriler kapsamında daha iyi bir dergi çıkarabilmeyi de umuyoruz. Sadece öneri değil, yazı da bekliyoruz. Arkeolojiyle bağlantılı konularda merak ettiklerinizi, güncel tartışmaları, Arkeoloji öğrencisi iseniz hazırladığınız seminerleri, katıldığınız kazıları ve görüşlerinizi her zaman bize yazabilirsiniz. Yazılarınızı Editör incelemesinden sonra dergimizin diline uygun hale getirip yayınlamaktan mutluluk duyarız.

Keyifle okumanız dileği ile.

ÇÖMLEK YAYIN KURULU

# DOSYA

## SİKKE

*Ali ŞİMŞEK*

## HELLENİSTİK DÖNEM SİKKELERİ

*Canan DEMİR*

## SİKKE TİPLERİ

*Orhan ÜNLÜ*

# SİKKE

**“...Bizim bildiklerimiz içinde ilk olarak altın ve gümüş para basan ve kullanan Lidyalılardır...”**

(Herodotos, *Historia*, I. 94)

### Sikke Nedir

Sikke altın, gümüş ve bakır gibi değerli madenlerden yapılmış, ticarete ve günlük alışverişlerde, ödeme aracı olarak kullanılan, ağırlığı ve içindeki değerli maden miktarı onun devlet tarafından üzerine yerleştirilen resim ve yazı ile garanti altına alınmış küçük madeni paradır.

Tarih boyunca milletler bağımsızlığın bir sembolü olan devlet kurma aşamasının bir basamağı olan para basma yetkisine sahip olmaya çalışmışlardır.

Eski çağlardan beri ticaretin devamı için değerli materyallerden basılan paralar piyasaya sunulmuştur. Bu sebeple, değerli madenlere sahip olmak için antik çağlardan bu yana devletler birbirleriyle mücadele içine girmiştir.

### Sikkenin Kullanımı

Anadolu'nun batısında çıkarılan altın ve gümüş, o dönem Batı Anadolu'da MÖ 7.yüzyılın ilk yarısında (MÖ 650 yılları) kurulan Lydia Krallığı tarafından ilk defa para basımında kullanılmıştır. İlk sikkeler günlük alışverişten veya ticaretten ziyade askerlerin maaşlarının ödenmesi için basılmıştır. Böylece Anadolu'dan basılan ilk para 2600 yıldır aralıksız bu topraklarda basılmaya devam etmiştir.

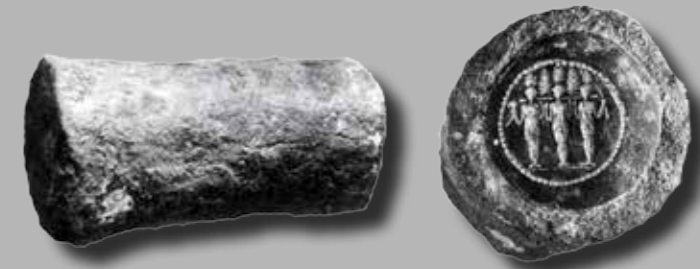
### Sikke Üretimi

Sikke basımı, boş sikke pulunun iki kalıp arasına yerleştirilme suretiyle üstten kalıba bir çekiç ile vurma şekliyle gerçekleşir. Bunun da üç şekli vardır. Bunlardan ilki dökümdür. Döküm tekniği, kalıp içinde eritilen madenin önceden üzerine basılacak olan tasvirin kazınmış sikke kalıpları aracılığıyla darp etme yöntemidir. İkincisi çekiç ile darptır. Sikkenin basılabilmesi için önce sikke pulunun elde edileceği metalin hazır olması gerekmektedir. Bunun için doğal halde bulunan altın arındırılarak külçe haline getirilir ve darphaneye gönderilerek sikke pulu elde edilir. Sonuncusu ise mekanik darptır. Bu yöntem de 15.yy.'da yaygınlaşmıştır. İlk olarak merdaneli pres makineleri üretilmiş sonra kaldıraçlı pres son olarak da buhar makinesi kullanılmıştır.

Sikkeye tek bir darbe ile ön ve arka yüz, kenar betimini kolayca basan bir yöntem olduğu için sikke basımında çığır açmıştır.



Lydia Kralı Kroisos Dönemi (MÖ 561-546)  
Croeseid Altın Stater



Sikke Kalıp Örneği



Sikke Darbı



Çekiç

Üst Kalıp

Boş Sikke

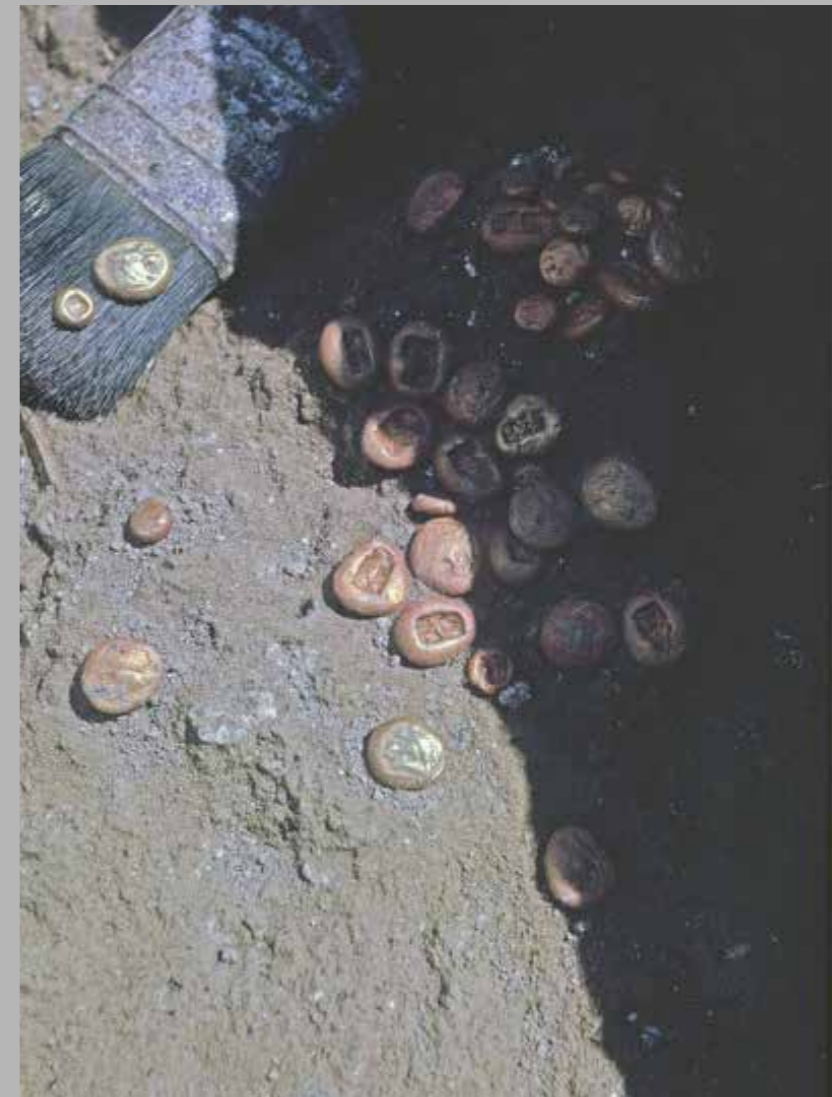
Alt Kalıp



Kral Barrekub yazan Assur Sikkesi MÖ 8.yy



Kral Alyattes Dönemi (MÖ 591-560) Walvet Simgeli Altın Stater



Sikkelerin Kazı Esnasında Ortaya Çıkarılması

### İlk Sikkeler

Sikkeden önce, sikke tipine en yakın uygulamaları Assur egemenlik alanında bulunan Zincirli'de yapılan kazılarda görebiliriz. Bu alanda MÖ 8. yüzyıla tarihlenen bir definde ele geçen çeşitli gümüş çubukların yanı sıra, yuvarlak, disk şeklinde birkaç ingot (külçe) bulunmuştur. Bu disk şeklinde ingotlardan üçünün üzerinde, Aramice, kral Barrekub'un adı yazılıdır. Bu buluntuları sikke düşüncesinin ilk uygulamaları olarak kabul edebilir.

İlk sikkeler elektron altın-gümüş karışımı bir maddeden yapılmıştır ve biçim olarak baklavaya benzerler. Ön yüzleri ilk zamanlar düz, sonra çizgili, daha sonra da resimli olan bu sikkelerin arka yüzlerinde bir, iki ya da üç adet derin dikdörtgen ya da üç adet derin çukurluk bulunur. Resimli sikkelerin ön yüzlerinde ise önceleri krallığın arması olan aslan başı, pençesi ya da iki aslanın karşılıklı ön bölümleri yer alır. Kroisos döneminde saf altın ve gümüş sikkeler de basılmaya başladı Kroisos'a atfen "croeseid" adıyla anılıyordu. Sar-

deis darphanelerinde basılmaya başlanan ilk sikkelerden çok kısa bir süre sonra İon kentleri de bu sistemi benimsediler.

En eski elektron sikkeler Batı Anadolu sikke otoritesinin saf gümüş ve saf altın sikke için terk ettikleri sikkelerdir. Bu değişim MÖ 6. yüzyılın 3. çeyreğinde olmuştur. Phokaia (İzmir/Foça), Mytilene (Midilli Adası), Kyzikos (Balıkesir/Erdek) bu metale İskender dönemine kadar sadık kalmıştır. Lampsakos (Çanakkale/Lapseki) ve Khios (Sakız Adası) MÖ 500'lere kadar elektron sikke basmışlardır. Ayrıca MÖ 5. yüzyılda sınırlı elektron darpları da söz konusudur.

### Paktalos Çayı Mitolojisi

Lydia'nın en etkileyici yönü altın zenginliği idi, varlığı 7.yüzyılın başlarına doğru anlaşılan bu zenginlik Sardeis kentinin içinden akıp Gediz ırmağına karışan küçük Paktalos (Sart) Çayı'nın alüvyonlarından sağlanıyordu. Efsanelere göre Paktalos bu özelliğini, bulunduğu her şeyi altın olan Phrgy kralı Midas'tan almıştı. Tanrıların lütfu olarak bu özelliğe kavuşan

Midas sonuçta elini attığı ekmeğin bile altına dönüştüğünü göreyerek, açlıktan ölmek için tanrılara yakarır. Bu özellikten kurtulmak ister. Dileği kabul edilen krala Sardeis'teki Paktalos çayına gitmesi ve bu suyun kaynağında yıkanması söylenir. Midas'ta bu söylenenlere aynen uyar ve altından arınır; ancak bu özellik Paktalos'a geçer.

### Lydia Sikkeleri

Ephesos Artemis Tapınağı kazısında bulunan sikkelerin bir kısmının üzerinde aslan başı betimi vardır. Bu aslan başları MÖ 2. bin yıl Hitit aslanları, MÖ 7. yy Yakınoğu sanatındaki aslanlar ve özellikle de Assur aslanları ile yakın benzerlik göstermektedir. Aslan başlı sikkelerden Anadolu'nun batısında oldukça geniş bir alanda bulunması ve aslanın Lydia arması olması, bulunan sikkelerin Lydia krallarının sikkeleri olduğunu göstermektedir. Ephesos Artemis Tapınağı kazılarında bulunan sikkelerden altı tanesinin üzerinde Lydce WALWET simgesi yer alır. Çoğu bilim adamına göre bu, Yunanlıların Alyattes

(MÖ 615-560) olarak bildiği Lydia kralını tanımlamaktadır. Öteki birkaç sikkede KUKALIM, "Gyges'in" simgesi görülür. Kral bu sikkelerden daha önce bir tarihte yaşadığı için, bu ünlü kralın değil, ama sikke darbıyla sorumlu hazinenin veya kraliyet memurunun ismi olmalıdır. İsimler nasıl açıklanırsa açıklansın simgeli ya da simgesi olmayan aslan başlı sikkelerin hepsi Lydia krallığının resmi sikkeleri olarak kabul edilmektedir. Tarihçi Herodotos'tan öğrendiğimize göre, Lydia Kralı Kroisos, Delphoi'daki Apollon Tapınağı'na som altından ve 10 talanton ağırlığında bir aslan heykeli bağışlamıştı. Bu da aslanın, Lydia Krallığı için taşıdığı öneme ve onun kralı bir simge olduğuna işaret etmektedir.

### KAYNAKÇA

- Develi Ö., *Antik Çağ'da Sikke ve Yazı Birimleri*, Yayımlanmış Yüksek Lisans Tezi, Ege Üniversitesi Sosyal Bilimler Entitüsü, İzmir, 2014.
- Dinçkal F., *Sikkenin Doğuşu ve Anadolu Sikkeleri*, Anadolu Aydınlanma Vakfı Yazıları, [http://www.anadolu-aydinlanma.org/Anadolu/anadolu\\_sikkeleri.pdf](http://www.anadolu-aydinlanma.org/Anadolu/anadolu_sikkeleri.pdf).
- Kroll J.H., *The Coins of Sardis, The Lydians and Their World*, İstanbul, 2010.
- Sevin V., *Anadolu Arkeolojisi*, İstanbul, 1996.
- Yükçü S.-Seçkin G. *Anadolu'da İlk Paranın Ayar ve Alaşımı, Muhasebe ve Finans Tarihi Araştırmaları Dergisi*, Sayı 7, 2014.



Ali ŞİMŞEK

Mersin Üniversitesi Arkeoloji Bölümü  
Lisans 3. Sınıf Öğrencisi

# Hellenistik Dönem Sikkeleri

*"Hellenizm" sözcüğünü ilk kez bilimsel bir terim olarak kullanan Alman tarihçi J. G. Droysen bununla Yunan kültürünün Yunanistan sınırları dışına çıkıp Akdeniz bölgesi ve Ön Asya'da doğu kültürü ile kaynaşması sonucunda meydana gelen evrensel bir kültürü kastetmiştir. Hellenistik Dönem, Büyük İskender'in Asya seferiyle başladığı MÖ 334 yılı ile son Hellenistik krallık olan Ptolemaioslar'ın Actium savaşı ile tarih sahnesinden silindikleri MÖ 31 yılı arasındaki yaklaşık 300 yıllık dönemdir.*

Büyük İskender en çok mali alanda yenilikler ortaya koymuştur. Kral mali idareyi eyalet idaresinden ayırmış, eyaletleri kapsayan vergi bölgeleri kurmuştur. Persler'e karşı zaferinden sonra Pers hazinelerinde birikmiş olan altın ve gümüş stoklarından sikke basmış ve bunları piyasaya sürmüştür. Para ekonomisinin Ön Asya da gelişmesine ve toprak ürünlerinin değiş tokuşu üzerine kurulu ilkel ticaret sisteminin yavaş yavaş ortadan kalkmasına yol açmıştır. Belli ağırlık, ayar ve şekillerde basılan İskender sikkeleri büyük rağbet görmüş, Ön Asya'dan başka Akdeniz piyasalarına da egemen olmuştur. Tek bir para sistemi ile bir "dünya ekonomisi alanı" nın oluşması için gerekli ortam hazırlanmıştır.

Büyük İskender'in Anadolu'daki ilk darphanesi olasılıkla Tarsos (Tarsus) idi. Birim ise esas olarak drahmi ve tetradrahmi (4 drahmi değerindeki sikke) dir. Darphaneler satraplık merkezlerinde ve Makedonya'ya değin uzanan iletişim noktalarında kurulmuştur. İskender'in hayatta olduğu dönemde Makedonya'dan Mısır ve Susa'ya değin uzanan 26 darphane saptanmıştır. Bunlardan bazıları, Lampsakos (Lapseki), Abydos (Lara Burnu), Sardes (Sart), Teos(Sığacık), Side, Nagidos, Kolophon (Değirmendere), Menderes Magnesia'sı (Tekinköy), Miletos (Balat), Soloi (Soli) ve Issos (Dört Yol)' tur. Yoğun sikke üretimi, MÖ 324'ten itibaren doğudan dönen askerlere yapılan maaş ödemeleri ile ilişkilidir. Bu denli geniş bir coğrafi alanda böylesine büyük miktardaki külçelerin standart ölçülerde altın, gümüş ve bronz sikkeye dönüştürülmesi benzeri olmayan ölçüde önemli bir para olayı idi. Hellenistik sikkelerinin genel olarak gümüş ve bronz ağırlıklı basıldığını görürüz.

Sikkelerin ekonomik öneminin dışında sosyal hayatta da önemli yere sahipti. Değişen ya da ölen imparatorun yeni portresi sikke üstünden silinip güncellenerek darp edilip piyasaya tekrar sürülürdü. Kazanılan zaferler ve önemli gelişmeler sikke aracılığı ile halka duyurulurdu. Sikke bir bakıma metalden bir gazete idi. Ayrıca sikkeler üzerinde şehirlerin simgeleri, tanrı tanrıça betimlemeleri, mitolojik kahramanlar yer alırdı.



ΑΛΕΞΑΝΔΡΟΥ Lejantlı Büyük İskender Sikkesi



Altın Büyük İskender Sikkesi

Büyük İskender tarafından basılan sikkelerde özellikle Zeus, Herakles ve Athena'ya ilişkin simgeler yer almıştır. İskender sikkelerinde 'BAΣIΛEΩΣ (basileus=kral)' unvanını da kullanır. Bu unvan ölümünden sonrada pek çok kral tarafından da kullanılmıştır. İskender'in gümüş sikkelerinin ön yüzünde İskender'in saçları dağınık ve aslan yeleli şekildeki portresi, arka yüzünde ise taht üstünde oturan Zeus sağ elinde kartal ve diğer elinde mızrak vardır ve "ΑΛΕΞΑΝΔΡΟΥ (Aleksandrou)" lejant(yazı) vardır. Altın sikkelerinde, ön yüzünde Athena başı yer alırken arka yüzünde bir elinde çelenk olan Zafer Tanrıçası Nike tasvir edilmiştir. Büyük İskender'in aslan başı postu başlıklı portresi, İskender'in Herakles'le olan bağıni işaret eder. İskender'in boynuzlu portresi Mısır'da Amon tapınağını ziyareti sırasında rahibin 'Amon'un oğlu' olarak selamlaması ile İskender'in kendinin tanrı olduğuna inanç getirmesi ile ilişkilidir (resim 3). Fil üzerinde giden bir kişi ve hemen arkasında atlı bir figür resmedilmiş olan sikkede ise Hint Kralı Poros ile ona saldıran İskender olarak yorumlanır. İskender'in Hindistan'daki savaşını ve zaferini simgelemektedir.

Makedon Kralı Demetrios Poliorketes'in (MÖ.337-283) sikkelerindeki gemi pruvası ve üzerindeki Nike figürü deniz zaferini simgelemektedir. Seleukos sikkelerinde, I. Antiokhos'tan itibaren Apollon'un tasvir edilmesi hanedanın tanrısal kökene dayanma iddasına yapılan göndermedir. Seleukos sikkelerinde sık resmedilen fil her ne kadar I. Seleukos'un Hint Kralı Çandragupta'dan aldığı savaş filini işaret ediyorsa da, filin ölümsüzlüğü ve edebi oluşu simgelediği açıktır.

Sikkelerdeki kartal Zeus'un kutsal hayvan olmasının yanı sıra güç ve iktidarın simgesidir. Ayrıca kartal ölen imparatorların ruhlarını gökyüzüne ulaştırması ve imparatorun bundan sonra tanrı mertebesine ulaşmasıyla ilişkilidir.

İskender öldüğünde yerine varis bırakmadığı için ölümüyle birlikte imparatorluğu bölen yeni krallıklar kurulur. Mısır'da Ptolemaioslar, Suriye ve Güney Anadolu'da Seleukoslar, Makedonya'da Antigonoslar, Trakya ve Küçük Asya'da Lysimachos Krallığı bunlar arasındadır. Anadolu'da da daha küçük krallıklar kurulmuştur. Batı Anadolu'da Pergamon Krallığı, Bithynia Krallığı, Karadenizde Pontos Krallığı gibi. İskender'in ölümünün ardından posthumus sikkelerin basımına bir müddet daha devam edilmiştir. Posthumus sikke bir kralın ölümünün ardından ardılların onun adıyla sikke basımına devam etmesidir. Sikkelerin ön yüzüne Helenistik kralların portreleri yerleşmeye başlamıştır.



**Zeus Amon tipinde Büyük İskender Sikkesi**



**Hint Kralı Poros ve Büyük İskender**



**Herakles Tipinde Büyük İskender ve Arka Yüzde Kartal Betimi**

**ANTIGONOS SİKKELERİ**

Makedonya krallığı ulusal bir karaktere sahipti, çünkü krallar Makedon halkı üzerinde hüküm sürüyorlardı. Kral ulusal hükümdardı ve tanrı olma iddiasında bulunmuyorlardı. Bazı sikkelerin ön yüzünde kralların portrelerini arka yüzünde ise Perseus'un Medusa'nın başını kestiği kılıç ve "ΠΕΡΣΕΩΣ (Perseos)" lejantını veya ön yüzünde ise kartal başlığı takmış kral ve arka yüzünde Herakles'in atribüsü olan labutunu görmekteyiz.

**LYSIMAKHOS SİKKELERİ**

İskender'in en yaşlı komutanı Lysimakhos, Gelibolu Yarımadası üzerinde kendi adını taşıyan Lysimakheia (Bolayır) kentini kurmuştu. MÖ 281 yılında Korou Pedion savaşı ile Seleukos'a karşı mağlup olan Lysimakhos öldürülür, toprakları Seleukosların eline geçer. Kral Lysimakhos sikkelerde kendi portresini kullanmamış, Amon boynuzlu tanrılaştırılmış İskender başı, arka yüzünde tahta oturan Athena kolunu kalkanına yaslamış ve Nike Athena'nın emriyle Lysimakhos ismi taçlandırılmıştır. Bu İskender'e saygısının kanıtı ve Ipsos Savaşında kazandığı başarıya işaret eder.

**PERGAMON KRALLIĞI SİKKELERİ**

İskender'in savaş ganimetlerinden oluşan hazinesi Pergamon'da koruyan subay Philetairos tarafından kurulmuştur. Mısır, Suriye ve Makedonya arasındaki anlaşmazlıklardan faydalanarak güçlü bir devlet olmuşlardır. Philetairos'un portresinin olduğu sikkeler ufak göz çukurları, büyük ve düz yanakları, çıkık çenesi kralın kararlı mizacını yansıtan Hellenistik Dönem'in en kendine has olanıdır.

**PONTUS KRALLIĞI SİKKELERİ**

Halkı Yunanlılar, Anadolu ve İranlılar'dan meydana gelen Pontus devleti Mithradates sülalesinden bir prens tarafından Karadeniz'in güneyinde kuruldu. Sikkelerde III. Mithradates'in portresi arka yüzünde tahta oturan asa tutan Zeus betimi görülür. Pontus Krallığı'nın arması olan hilal ve yıldız motifi de görülür. Ayrıca bazı sikkelerin arka yüzünde otlayan geyik veya kanatlı at (Pegasos) vardır. Sikkeler basan diğer örgüt çeşitli şehir devletlerinin birleşerek kurdukları Birlikler'dir. Bunlardan bazıları Achaia, Boiotia, Thessalia, Aitolia Birlikleri ile Lykia Birliği'dir.

**BITHYNIA KRALLIĞI SİKKELERİ**

İstanbul boğazı, İzmit körfezi ve Sakarya ile sınırlanan bölgeyi içine alan Bithynia Krallığı, Kurupedion savaşından faydalanarak bağımsız hale gelmiştir. I.Nikolamandes tarafından sınırları genişletilir. Ülkenin batı ile doğu arasındaki yeri ve orman zenginliği onun büyük gelişinde etken olmuştur. İlk kez III. Nikomedes sikkelerinde Bithynia erasına (takvim) ilişkin tarih görülür.

Örneğin III. Nikomedes'in darp tarihi: ΠΡ=180(Bithynia erasına göre)

Bithynia erası başlangıç=MÖ 297

297-180=MÖ118/7 olarak hesaplanmıştır.





## SELEUKOS SİKKELERİ

İskender'in komutanlarından Seleukos iktidar mücadelelerinin ardından Suriye'de hanedanlığını kurmuş, ilk olarak Antigonos ve Demetrios'a daha sonra da Lysimakhos'a karşı kazandığı zaferlerle daha da güçlenmiş Anadolu'nun tamamına sahip olmuştur. Fenike ve Suriye kıyıları onun için önemli ekonomi kaynağı idi. İlk zamanlarda İskender'in posthumus sikkeleri basılmaya devam etmiştir. MÖ 305-304 yıllarında kral unvanı almış olan Seleukos kendi adına ve yeni tipte sikkeler de basmıştır. Ana birimi tetradrahmi olan sikkelerin ön yüzünde Zeus başı, arka yüzünde fillerin çektiği quadriga (dört atlı araba) içinde kalkanlı mızraklı Athena betimlenmiştir. Arka yüzünde görülen çipa sembolü Seleukos'un armasıdır. I. Seleukos'un ardında I. Antiokhos tahta geçince ön yüzünde Antiokhos'un realistik portresi arka yüzünde ise Apollonun omphalos (dünyanın merkezini sembolize eden kaya) üzerinde oturur vaziyette elinde ok ve yay betimlemesi yer alır.



## PTOLEMAIOS SİKKELERİ

İskender'in komutanı ve arkadaşı olan Ptolemaios tarafından Mısır ve çevresinde kurulmuştur. Mısır halkı Ptolemaios krallarını Mısır'ın firavunları olarak kabul ederler ve tüm erkek krallarının adı Ptolemaios'tur. En önemli gelir toprak ürünleri üzerinden alınan arazi vergisidir. Aynı zamanda alınan vergilerin paraya çevrilmesi için uğraşmışlardır. Bu girişim bankacılığın ortaya çıkmasına yol açmıştır. Sikkeler için altını Tebais veya Nubya'dan bakırı Sina yarımadasından veya Kıbrıs'tan getirtilirdi. Hellenistik kralların kişisel portrelerini ilk kez bu dönemde sikkeler üzerindeki görürüz. Büyük İskender'in idealize portrelerinin aksine Ptolemaios uzun çenesi, öne eğimli burnu, çıkık elmacık kemikleriyle görülmektedir. Ptolemaios kendini Zeus ile özdeşleştirdiği ve omuzlarında Zeus'un Aigis'ini taşıdığı ve sikkelerinin arka yüzünde Zeus'un atribüsü olan şimşek demeti üzerinde kartal vardır. Ptolemaios sikkeleri arasında "tanrısal kardeşler" manasına gelen "Theoi Adelphoi" serisinden de bahsetmek gerekir. III.Ptolemaios sikkelerin ön yüzünde kardeş olan anne ve babası II.Ptolemaios ve Arsione'yi, arka yüzünde ise büyük babası I. Ptolemaios ve I. Berenice'nin portresini basmıştır.



### Kaynakça

Çakır, G. Ö., Helenistik Çağ Nüsmatiği ve Kyzikos Sikkeleri, Mimar Sinan Güzel Sanatlar Üniversitesi Arkeoloji Bölümü Klasik Arkeoloji Programı, Yüksek Lisans Semineri, 2010.

Mansel, A. M., *Ege ve Yunan Tarihi*, Ankara, 2011.

Tekin, O., *Eski Yunan Tarihi*, İstanbul, 1995.

Tekin, O., Antik Sikkeler ve Simgeler, Sikkeler Ne Anlatır? - Ortaçağ Anadolu Sikkelerinde Simgeler ve Çokkültürlülük, İstanbul, 2009, 13-27.



Canan DEMİR

Mersin Üniversitesi Arkeoloji Bölümü  
Lisans 1. sınıf Öğrencisi

# SİKKE TİPLERİ

Sikke'nin en önemli özeliğinden biri, üzerinde yer alan resim veya betimdir. Aristoteles, sikke oluşturmada en son adımın metalin üzerine bir tipin eklenmesi olduğunu söylemektedir. "Tip" olarak adlandırılan sikke üzerindeki resim, sikkeyi basan kişi kent ya da devleti tanımamıza yardımcı olur. İlk sikkelerin yalnızca ön yüzlerinde bir tip vardır, arka yüzlerde ise darp sırasında istampanın bıraktığı çukur izi yer alır.

Erken dönem sikkeler üzerinde görülen tipler, kişilerin seçtikleri armalardır. Örneğin üzerinde bir geyik ve "Ben Phones'in işaretiyim (armasıyım)" lejandı bulunan sikke bu tür darplara güzel bir örnektir ve özel kişilerin tekeline işaret eder. Bağımsız kentler bastıkları sikkelere kendilerini tanıtıcı bir tip koydular. Bu tip bazen kenti kutsayan bir tanrı ya da tanrıça bazen kentin mitolojisinde ya da tarihinde yeri olan bir figür ve bazen de doğal zengiliğini gösteren yöresel bir ürün olabiliyordu. Ayrıca sikke üzerinde tanrının kendisi yerine yalnızca onun karakteristik bir atrübüsü de yer almaktadır.

Bazı sikke tiplerinde sikkeyi basan kentin çağrıştırdığı veya aynı anlama geldiği görülmektedir. Örneğin Pamphylia kentlerinden Side'nin bastığı sikkeler üzerinde nar vardır. Selinos kentinde yaban maydonuzu veya kereviz yaprağı, Rodos sikkelerinde elma görülmesi buna örnektir. Sikkelerin ön ve arka yüzlerinde yer alan tiplerin yanında bazen ufak ve esas tiplerle alakası olmayan figürler görülmektedir. Bunlar tiplerle alakalı olmayıp bunlara da sembol denilmektedir.



Rodos Gümüş Stater MÖ 188-170



Side Gümüş Stater MÖ 430-420



Selinos Gümüş Stater MÖ 540-515

## Kaynakça

Tekin O., *Antik Nümizmatik ve Anadolu*, İstanbul, 1997.



Orhan ÜNLÜ

Mersin Üniversitesi Arkeoloji Bölümü  
Lisans 3. sınıf Öğrencisi

# ADAMKAYALAR

Görenleri kendine hayran bırakan Adamkayalar'a on yıl gibi uzun bir süreden sonra ikinci kez ulaşacak olmanın heyecanıyla yola koyuldum. Aslında bu tatlı heyecanın bir endişeye dönüşeceği korkusunu da taşıyordum. Adamkayalar'ın 2009 yılında tarihi eser kaçakçıları tarafından dinamitlerle tahrip edildiğini biliyordum. Ama bu tahribatı çıplak gözle göreceğim olmanın hüznü de içime çökmüştü.

Mersin'den 70, Kızkalesi'nden 6 kilometre uzaklıkta yer alan Adamkayalar'a zevkli bir bisiklet yolculuğuyla ulaştık. Kızkalesi'nden sonraki dik tırmanın zorlayıcılığını saymazsak seyahatimiz oldukça keyifli geçti. Adamkayalar'a , 5 kilometrelik bir yokuştan sonra Hüseyinler köyüne varmadan sola dönülüp 1 kilometre daha taşlı bir yoldan ilerlediğinde ulaşıyor.

Adamkayalar'ın bulunduğu bölge aslında bir kale yerleşimi. Adamkayalar'ın kuzeydoğusundaki kale kalıntıları, içerisinde yolları

kontrol eden askeri bir garnizonu da bünyesinde barındırıyor. Surların içindeki kemerler oldukça dikkat çekici. Kale yerleşiminden güneye baktığınızda seyrine doyamayacağınız muhteşem bir kanyon manzarasıyla karşılaşıyorsunuz. Buradan gözleriniz Kızkalesi'ni denizin içerisinde yer alan küçük bir kaya parçası gibi görecektir. Kıvrıla kıvrıla uzanan kanyonun içindeki Şeytan deresi günümüzde kurumuş durumda. Antik Dönem'de Şeytan deresi (Mitan deresi) vadisinin içinden, Kızkalesi'ndeki (Korykos) limana at arabalarıyla zeytinyağı taşınırmış. Dere yatağının kalkerli düzgün tabanında, araba tekerlerinin aşındırdığı yüzeyleri bugün bile görmek mümkün.

Adamkayalar'ın yer aldığı vadiye, bilgilendirici levhanın hemen yanından, Antik Dönem'de kayaların oyulmasıyla oluşturulmuş dik basamaklardan oluşan patikadan iniliyor. İniş, bir uçurumun üzerindeki düzlükte son buluyor. Düzlükte 40-50 metre kadar ilerlediğinizde, vadinin doğuya bakan dik yamacında olan-

ca görkemiyle Adamkayalar sizi karşılıyor. Bu büyüleyici manzara sizi, içinde bulunduğunuz zamandan tarihin derinliklerine götürecektir.

Adamkayalar'ın MÖ 4.yy ile MS 2.yy arasında yapıldığı tahmin ediliyor. Kabartmaların yapımının bu kadar uzun bir zamanı kapsamının nedeni bölgenin kutsal bir alan olarak seçilmesi. Böylelikle dönemler boyunca kayalara kabartmalar yapılmış. Buranın kutsal oluşuna bir işaret de kabartma sırasının ortasında beş basamaktan oluşan bir sunağın varlığıdır. Şeytan Deresi Vadisi'nin sarp yamaçlarında 9 niş içerisinde 11 erkek, 4 kadın, 2 çocuk ve Roma kartalı kabartmalarını görmek mümkün. Antik Dönem'in ileri gelenlerine ( asker-rahip krallar) ve ailelerine ait bu kabartmalar yalnızca Kilikia bölgesinde değil Anadolu'da hatta dünyada da eşsiz bir durumda. Anadolu'nun hiçbir yerinde bu yoğunlukta kabartma bir arada bulunmuyor.

Yaklaşık 2400 yıllık bir geçmişe sahip kabartmalar maalesef son on yıl içerisinde define bulma gerekçesiyle dinamitlerle tahrip edildi. Bu tahribatla kabartmaların biri tamamen yok olurken bazıları da zarar gördü. Tarihi eser kaçakçıların bu kadar rahat hareket edebilmeleri yeni tahribatlara da zemin hazırlıyor. Bu sıkıntılar, ancak bölgeye sürekli bir koruma görevlisi tahsis edilerek giderilebilir. Kendi adıma on yıl aradan sonra gördüklerimle ilk gördüklerim arasında çok fark var.

Henüz vakit varken vadiye gidin, kanyonun ıssızlığında esen rüzgarı teninizde hissedin ve Adamkayalar'ın büyüleyici görüntüsünü dakikalarca izleyin. Her geçen yıl bir parçası yok edilen bu kültür mirası tamamen dinamitlenmeden, dünya gözüyle bu güzellikleri bir an önce görün derim.



Serdar KUS

Mersin Üniversitesi Arkeoloji Bölümü  
Lisans 1. Sınıf Öğrencisi

# CAMIN SERÜVENİ

Cam, maddenin sıvı ile katı arasındaki özgün bir halidir. Cam, silisyum dioksit ( $\text{SiO}_2$ ) ile kalsiyum karbonat ( $\text{CaCO}_3$ ) ve sodyum karbonat ( $\text{Na}_2\text{CO}_3$ ) bileşkesinden ortaya çıkmaktadır. Bu bileşke sonucunda saydam, bozulmaz ve oldukça dayanıklı bir madde ortaya çıkar. Arkeolojik buluntular, cam yapımının büyük olasılıkla MÖ 3000 sonlarına doğru Mezopotamya'da Bronz Çağ'da meydana geldiğini belgeler. Bu buluntular daha çok boncuklar, fayanslar ve seramiklerde kullanılan sır üretimi ile ilgilidir.

Camın bilinen en erken tarihli örnekleri işlenmemiş cam buluntular olarak karşımıza çıkar. Bunlardan biri Babil'deki Eşnunna (Tell Asmar) kentinde bulunmuş ve MÖ 2300'e tarihlenen mavi-yeşil renkli cam parça; diğeri ise Irak'ta Eridu'da döşeme altında bulunmuş MÖ 2200'e tarihlenen cam külçedir. Camın obje olarak işlendiği ilk örnekler, Mezopotamya'da karşımıza çıkar. Günümüze ulaşan Sümerce ve Akadca metinlerden MÖ 2.bin başlarında Mezopotamya'da cam vazoların üretildiği anlaşılmaktadır. Tarihlendirilebilen ilk örnek bugünkü Türkiye-Suriye sınırı yakınındaki Amik Ovasında yer alan Atchana (Alalakh)'da bulunmuştur.

Mısır, cam üretiminde erken zamanlarda karşımıza çıkan bir uygarlıktır. III. Thutmosis zamanına ait oldukları düşünülen cam eserlerin, Mezopotamya'dan ithal edilmiş olduğu genel kanıdır. Bununla birlikte III.Thutmosis'in Suriye seferinden dönerken yanında pek çok Suriyeli cam ustası getirdiğinin bilinmesi, aynı yıllarda Mısır'da cam üretimine geçildiğini gösterir.

Antik dünyanın gelişkin Bronz Çağı uygarlıklarına son veren geniş göç dalgası camcılığı da etkiler. Birçok sanat ve üretim dalında yaşanan Karanlık Çağ cam sanatı ve üretimi için de geçerlidir. MÖ 2. binyıl sonlarında başlayan bu dönem, MÖ 8.yy ortalarında son bulur ve cam üretimi yeniden canlılık ve hareket kazanır. Bundan sonra artık Demir Çağı camcılığından ve bunun ürünlerinden söz etmek artık olası duruma gelir.

Canlanan yeni camcılık endüstrisinin en önemli merkezinin Assur ülkesi olduğu, Nimrud kazıları sonucu ortaya çıkar. Cam buluntular en seçkin eser grupları arasında, krallara layık önemdedir. Bunun en güzel kanıtı Sargon Vazosu olarak adlandırılan yapıttır. Bu cam eser bir alabastrondur ve üzerindeki yazıtta Assur kralı II. Sargon'un adının geçtiği yazıt bulunmaktadır.

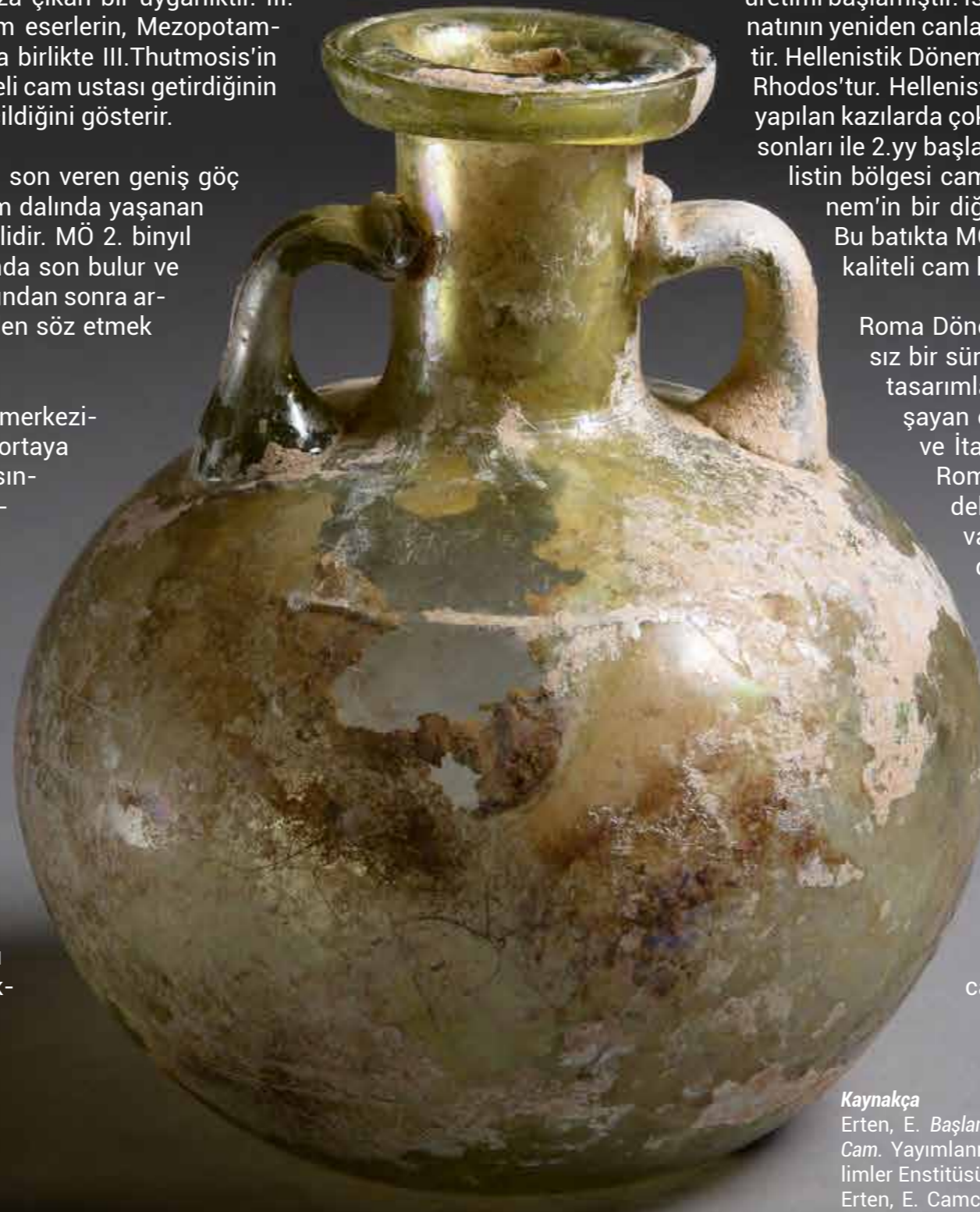
O sırada Anadolu topraklarında yerleşen Phryg, Lydia, Urartu uygarlıklarının da cam eserlere pek yabancı olmadıkları kazılarda elde edilen bulgulardan anlaşılmıştır. Bu dönemlere ait üretilmiş bir kase, Phryg krallığının başkenti olan Gordion kazılarında bulunmuştur. MÖ 700 civarına tarihlenen kase nin Anadolu'nun bilinen en erken tarihli cam buluntusu olduğu önerilir. MÖ 6.yy ve sonrasında da bir diğer önemli üretim merkezi Rhodos'tur. Rhodos imalatı cam kapların aynı dönemin seramik kaplarının taklidi olarak üretildikleri saptanabilir.

MÖ 6.yy ortalarından sonra Anadolu'da Pers hakimiyeti başlar. Bu dönemde Pers stilinin cam eserlerde kendini göstermeye başladığı izlenir. Perslerde cam kullanımı konusundaki en tanınmış yazılı kaynak Aristophanes'in Acharnaili'ler adlı yapıtında Pers sarayını ziyaret eden Atina elçisinin aktardıklarıdır. Elçi, sarayda altın ve cam kadehlerden içki içildiğini belirtmektedir. Bu anlatım, camın hem saraylarda kullanılacak hem de altınla bir arada, denk tutularak söz edilecek kadar değerli bir malzeme olma özelliğini sürdürdüğünü gösterir.

Büyük İskender'in tarih sahnesine çıkması, Pers imparatorluğunun yıkılarak, MÖ 330 yıllarından itibaren Hellenistik Dönem'in başlaması; bunun siyasal ve kültürel yaşamdaki etkileri sonucunda cam sanatında bir canlanma ve yenilenme izlenmektedir. Hellenistik Dönem'e özgü cam kapların üretimi başlamıştır. İskenderiye MÖ 2. bin yılın sonlarında etkinliğini kaybeden cam sanatının yeniden canlanmasını sağlayan önemli bir camcılık merkezi durumuna gelmiştir. Hellenistik Dönem'de cam üretiminin varlığının belirlendiği bir diğer önemli merkez Rhodos'tur. Hellenistik Dönem'in önemli bir ticaret ve sanat merkezi olan Rhodos'ta yapılan kazılarda çok sayıda cam buluntu ele geçmiştir. Rhodos cam atölyesi MÖ 3.yy sonları ile 2.yy başlarına tarihlenmiştir. MÖ 2.yy ortalarından başlayarak, Suriye – Filistin bölgesi cam sanatında da bir canlanma görülmektedir. Geç Hellenistik Dönem'in bir diğer önemli cam eser grubu da Antikythera Batığı buluntularıdır. Bu batıkta MÖ 80 – 50 yıllarına tarihlenen lüks olarak nitelenebilecek, yüksek kaliteli cam kaplar ele geçmiştir.

Roma Dönemi'nde, Roma İmparatorluğu'nun yaklaşık 200 yıl kadar savaşırsız bir süreç yaşamaması, tüm sanat dallarında olduğu gibi camda da özgün tasarımlar yapmalarını sağlamıştır. Bunun nedeni, Suriye ve Filistin'de yaşayan cam ustalarının zenginliğinin ve gücünün doruğundaki Roma'ya ve İtalya yarımadasındaki kentlere giderek, burada eser vermeleridir. Roma Dönemi cam sanatı, lüks eşya olma özelliğinin yanı sıra gündelik kullanım, parfüm ve koku şişeleri, dekoratif amaçlı olarak duvar panoları, pencere camları ve cam kandiller de olmak üzere oldukça geniş bir yelpazede karşımıza çıkar.

MS 4.yy sonunda Roma İmparatorluğu'nun ikiye ayrılması, Doğu Roma topraklarındaki camcılık geleneğinin sona ermesine neden olmamıştır. Bizans Dönemi'nde yöneticilerin cam sanatını himaye ettikleri izlenebilir. İmparator Constantin MS 337'deki halk vergilerinden cam yapımcılarını ve cam dekoratörlerini muaf tutar. Bu dönemi takip eden II. Theodosius zamanında cam sanatçılarının kişisel vergilerde serbest bırakıldığı görülür. Başkent İstanbul'daki cam üretiminin varlığına ışık tutan bir diğer olay ise, MS 551 – 565 yıllarında Rahip Menas'ın İbrani ustaları başkente çağırmasıdır. Muhtemelen İbrani ustalar beraberinde getirdikleri gelişmiş teknikleri başkentte uygulamışlardır. Bölgedeki hemen bütün MS 6. ve 7.yy mezarlarında cam eserler bulunmuştur.



#### Kaynakça

Erten, E. *Başlangıcından Geç Antik Dönem Sonuna Kadar Anadolu'da Cam*. Yayınlanmış Doktora Tezi, Ankara Üniversitesi Sosyal Bilimler Enstitüsü, Ankara, 1993.

Erten, E. *Camcılık Tarihinde Üretim ve Kullanım Kavramları*. III. Uluslararası Katılımlı Seramik, Cam, Emaye, Sır ve Boya Semineri. (17 - 19 Ekim 2005). Eskişehir, Anadolu Üniversitesi.

Olçay Uçkan, B.Y. *Cam Tarihine Genel Bir Bakış*. *Anadolu Sanat Dergisi*. Sayı 19.



Ali Göksu CİDİK

Mersin Üniversitesi Arkeoloji Bölümü  
Lisans 3. Sınıf Öğrencisi

# HAMAMLAR VE TEMİZLENME KÜLTÜRÜ

Temizlenmek insanlık tarihi kadar eskidir. İnsanın bedensel, ruhunun arınma, temel ihtiyaçlarından biridir. Tarih boyunca gelişen uygarlıklarda, insanların bugün de geçerli olan üç farklı amaç için yıkandıkları görülür. Yorgunluğunu atma, ruhsal arınma ve vücut temizliği.

Çok eski kültürlerde temizlenme yerlerinin (hamamların) var olduğunu görüyoruz. Anadolu'da MÖ 2 bin yıl boyunca varlığının sürdüren Hitit uygarlığına yönelik yapılan kazılarda bulunan yıkanma odalarının bir mekan ve usule bağlı yerleşmiş alışkanlık olduğu anlaşılmıştır. Kapalı yıkanma yerlerine ise ilk olarak MÖ 3 bin yılında İndus Irmağı kıyısındaki Mohenjo-Daro'da rastlıyoruz. Mezopotamya'da ise MÖ 2 bin yılında Mari saraylarında hamamlar kullanılmıştır. Yunanistan'da yapılan araştırmalarla ise Girit'te MÖ 2600-1200'de, Myken uygarlığında ise MÖ 1600 yılında yıkanma kültürüne ait izlere yani hamamlara rastlanmıştır.

Ülkemizde Boğazköy'de MÖ 1400-1200 tarihlerinde Hitit tapınağında, Suriye sınırında Tel Halaf'ta MÖ 8.-9. yy Asur Dönemi'ne ait yıkanma işlemi için inşa edilmiş mekanlar bulunmuştur. Daha sonraları ise Antik Yunanistan'da MÖ 4.yy'da büyük gelişmeler saptanmıştır. Yıkanma mekanları da büyük bir mesafe katetmiştir. Bununla

beraber yıkanmanın yanında, kuru terleme odaları, buhar odaları eklenmiştir. Yunanlı, Hipokrat (MÖ 467-377) sıcak maden sularının sağaltıcı özelliklerini keşfetti ve meşhur sözü "Mens sana in corpero sano" (Sağlam kafa, sağlam vücutta bulunur) söyledi.

Roma dünyası ise hamamların en gelişmiş örneklerinin görüldüğü dönem olmuştur. Eski Roma hamamları yalnızca vücut temizliği ile sınırlı değildir. Spor alanları, güneş terasları, kütüphaneler, gastronomik lezzet alanları inşa edilmiştir. Bunlar yemek öncesi veya sonrası ziyaret edilirdi. Almanya'daki Badenweiler, İngiltere'deki Bath, ülkemizdeki Pamukkale (Hierapolis) ve İtalya'daki Amalfi'de bulunan kalıntılar da bunlara güzel örneklerdir.

İç Anadolu Bölgesi'nde, Ankara/Güdül ilçesi sınırları içinde bulunan "Mnizos" antik kentindeki Roma hamamı, 2012 yılında yapılan kazı çalışmalarında, hamamların ana mekanları ile beraber, soğukluk içinde bulunan havuzuyla birlikte ortaya çıkarılmıştır. Çalışmalar esnasında bulunan ve İmparator Caracalla'ya ait olduğu belirlenen sikke ile Roma Hamamı'nın MS 2. yüzyılın başlarından itibaren kullanımda olduğu anlaşılmıştır. Ülkemizde buna benzer, daha birçok yapı bulunmaktadır.

iki kadim uygarlığın (Mezopotamya ve

Anadolu) mekânsal ve kültürel izleri üzerinde biçim alan hamam kültürü; Anadolu'da erkek ve kadın cinayetinin gündelik yaşamları ve toplumsal düzeyde yaratılan temizlik anlayışları üzerinde derin izler bırakmıştır. Kültürel ve sosyal sorumlulukların kent adına yeniden çağdaş bir tanımlamayı gerekli kılması ve farklı mekânsal bir kimlikle yeniden canlandırılması; toplumsal düzeyde kolektif kültürel dönüşümü mekanların suretinde görmek uzak bir ihtimal değildir.

#### Kaynakça

Şehitoğlu, E. *Bursa Hamamları*, İstanbul, 2008.  
Yegül, F. *Antikçağda Hamamlar ve Yıkanma*, İstanbul 2001.



Doğan KARTAL  
Mersin Üniversitesi Arkeoloji Bölümü  
Lisans 1. Sınıf Öğrencisi

# Mitolojinin Hayatımızdaki Yeri

Mitoloji terimi masal, öykü, efsane anlamlarına gelen mitos, söz ve bilim anlamlarına gelen logos kelimelerinden meydana gelmektedir. Mitolojiler, bütün özellikleriyle ait olduğu toplumun düşüncelerinin, inançlarının, korkularının, sevinçlerinin bir aynasıdır. Bu yazıda mitolojinin hayatımızdaki yeri hakkında toplamış olduğum bilgileri paylaşacağım.

Biz insanlar aslında bir sembol dünyasının içinde yaşıyoruz. Tarih boyunca her olayı sembollerle anlatmış, birçok olguyu sembolleştirmişizdir. Yazıyı bulmadan önce sembolü bulmuş, resim ve heykellerle onu iletişiminin anahtarı haline getirmişizdir. Tarif edilemez olanı tarif edebilmek için simgeleri kullanmışızdır. Mitoloji ise bu dünyanın evrensel tarihine kök salmış sembollerle anlatılan hikayesidir. İlkel çağlarda yaşayan insanların başta yaratılış olmak üzere, doğa ve evreni anlama çabalarının sonucunda birçok mit ortaya çıkmıştır. Bu aslında insanların kökenlerini arayışıdır. Hemen hemen tüm mitolojilerde ilk öykünün genelde "evrenin yaratılışı" hikayesi olması da bu yüzdendir. Mitolojiler toplumdan topluma farklılık gösterdiği gibi ortak yanları da çok bulunmaktadır. Mitolojide geçen öykülerin hepsinin hayal ürünü olduğunu söylemek mümkün görünmemektedir. Bütün kutsal kitaplarda geçen tufan olayı, aynı zamanda çok eski uygarlıkların mitolojik destanlarında da yer almış, yapılan kazı ve araştırmalar sonucunda da gerçek olduğu ispatlanmıştır.



Mitoloji yaşama anlam veren imgelerin örgütlenişi olarak kavranmalıdır. Bu anlam da iki yolla ortaya konmaktadır. a) Düşünce yolu b) Deneyim yolu. Düşünce olarak mitoloji bilime yaklaşmakta veya ona doğru atılan ilk adımı ifade etmektedir. Deneyim olarak da mitolojinin sanatı ifade ettiği söylenebilir. Üçüncü işlevi ise ahlâkî bir düzeni savunmaktır. Bireyi, coğrafya ve tarihle koşullanmış toplumsal grubunun ihtiyaçlarına göre biçimlendirmektedir. Ancak burada doğadan gerçek bir kopuş ortaya çıkabilmektedir. Hadım etme uygulaması bunun aşırı örneklerindedir. Sünnetler, çizmeler, kesmeler, dövmeler ve benzerleri, insan vücudunu basit, doğal halinden daha kapsamlı, daha uzun süreli kültürel bir vücuda üye yapmanın toplumsal yollarını ve ürünlerini ifade etmektedirler. Böylelikle birey toplumsal olanın organı haline gelmekte, zihni ve duyguları aynı zamanda koşut bir mitolojiyle damgalanmaktadır.

Çağlar boyunca süregelen mitolojik hikayeler, sonraki dönem insanları tarafından da yeni düşünce ve fikirlerle zenginleştirilmiştir, böylece mitler günümüze kadar varlığını sürdürmüştür. Antik Yunan'da Din ve Sanat isimli kitabın yazarı arkeolog EA Gardner'a göre mitoloji, "Tabiat varlıkları ile olaylarına kişilik verme suretiyle oluşturulmuş bir anlatım şeklidir". Buna örnek olarak, hem barışın hem de zaferin simgesi olarak kullanılan defnenin, mitolojide en çok kullanılan simgelerden biri olması gösterilebilir. Eski Olimpiyatlar'da kazananların ve kralların başına defneli taç takılması da zaferin simgesi olduğunun göstermektedir. Dört mevsim yeşil olmasından dolayı hayat ağacı olarak kabul edilen defne ağacı, bazı kaynaklarda ölümsüzlüğün sembolü olarak da gösterilmektedir. Kökeni Ana-

dolu olan defnenin, tarih boyunca bu coğrafyadaki kültürleri etkilemesi de kaçınılmazdır. Hitler'in güneş tanrıçası törenlerinde güneş kursu her devirde güneşe tutkun bir ağaç olan defne motifiyle tamamlanıyordu. Ayrıca Hitlerler, "Alanza" adını verdikleri defne ağacından ilaç da elde ettiklerinden bu ağaca özel bir önem vermişlerdir. Antik Dönemde ise, defne Güneş Tanrısı Apollon'un gözdesi olan bir ağaçtır. Efsaneye göre ok atmasıyla ünlü olan Apollon bir gün Eros'la karşılaşır. Eros attığı oklarla istediği kişileri birbirine âşık edecek güce sahip olan tanrıdır. Apollon, Eros'a ok atarak kendisinin istediği canlıyı öldürebildiğini, onun okunun gücününse sadece gönül yarası açmaya yettiğini söyler. Bu sözlere kızan Eros Apollon'dan intikam almak için iki ok çeker ve âşık eden oku Apollon'a, diğerini ise Penios Irmağı'nın peri kızı Daphne'ye fırlatır. Apollon kıza âşık olurken, Daphne ise aşktan soğur ve Apollon'u istemez. Bunun üzerine ikisi arasında bir kovalamacaya başlar. Fakat bu kovalamacaya dayanamayan Daphne, babasından onu bir ağaca çevirmesini diler ve o anda Daphne, defne ağacına dönüşür. Defne ağacı mitolojiye göre ismini bu hikâyeden, kokusunu da Daphne'nin saçlarından almıştır. Apollon'a gelince, o Daphne yerine bir ağacın gövdesine sarıldığında önce acıyla sarsılır ama sonra ağacın kabuk bağlamış bedeni içinde hala heyecanla atan bir kalp sesi duyar. O günden sonra defne ağacı, Apollon'un kutsal ağacı olur. Apollon, bu ağacın dallarından yaptığı tacını hep başında taşır. Benzer şekilde nane, baykuş ve kedi gibi doğada bulunan canlılarında mitolojide yerleri vardır. Buradan yola çıkarak rahatlıkla şunu diyebiliriz: Doğa ve mitoloji ayrılmaz bir bütündür ve mitolojinin dili doğanın simgeleriyle oluşmuştur. Bu simgelerin anlamları çağlara ya da mitolojinin

doğduğu kültüre göre değişse de etkisi her zaman çok güçlü olmuştur.

Vazo resimleri, birçok yönden, efsane ve hikâyelerin antik betimleri için en zengin kaynağı sunar. Bunun bir nedeni birçok vazo resminin günümüze kadar ulaşabilmesidir. Heykeltıraşlık eserleri ise, mitolojik betimler için en çok bilinen kaynağı oluşturmaktadırlar. İncelediğimiz dönemdeki anlatımcı sahnelerin, yalnız tapınaklardaki ve önemli kutsal alanlarda inşa edilmiş, çeşitli şehirlerin sunularını barındıran hazine binaları gibi kamusal yapılarıdaki mimari heykeltıraşlık eserleriyle kısıtlı olmasına şaşmamak gerekir. Bu sahneler, yapının alınlıklarda ya da Dor düzeninde birer triglyph ile ayrılmış metoplarda, İon düzeninde ise frizde karşımıza çıkar. Bir Yunan yapısına bağlı en erken mitolojik sahnelerden biri, MÖ 580 civarına tarihlenen Korfu Artemis Tapınağı'nın alınlığında betimlenmiştir. Ancak bu yüzyılın sonlarında, artık Yunan dünyasının her yanındaki tapınaklarda ve hazine binalarında mitolojik sahneler yer almaktadır. 460 yıllarına tarihlenen Olympia'daki Zeus Tapınağı'nın, Akragas B tapınağında taşıyıcı eleman olarak Atlas'ın kullanılması, Erectheion ile Athena ve Poseidon arasındaki mücadele ve 440'lara tarihlenen Atina Akropolisindeki Parthenon'un alınlık ve metoplarına ait heykeltıraşlık eserleri, hem Yunan sanatının gelişimini, hem de Yunan mitoslarının ikonografisini göstermeleri açısından kilometre taşı niteliğindedirler.

Mitolojinin yaşamımızda büyük bir yere sahip olduğunu ve etkili olduğunu gösterebilmek için basit bir örnek verecek olursak en büyük gezegen olan Jüpiter'e Zeus'un, güzel olan Venüs'e Afrodite'nin, hızlı hareket ettiği

gözlemlenen Merkür'e ise Hermes'in ismini vermişlerdir. Günümüzde halen kullanılmakta olduğumuz gezegen isimlerini etkileyen bu mitolojinin tarihe olan katkısı çok büyüktür. Bu durum bize mitolojinin aslında ne kadar da içimize işlediğini gösteremiyorsa daha ne gösterebilir. Görüldüğü gibi mitoloji adeta içimize işlemiş ve tarihin akışına yön veren olgulardan biri haline gelmiştir. Bu da bize mitolojinin tarih açısından ne kadar da değerli olduğunu göstermektedir.

#### Kaynakça

- Campbell J., *İlkel Mitoloji*, Ankara, 1995.  
 Campbell J., *Yaratıcı Mitoloji*, Ankara, 1994.  
 Erdoğan B., *Sorularla Türk Mitolojisi*, İstanbul, 2017.  
 Gündüz Ş., *Mitoloji İle İnanç Arasında Ortadoğu Dinsel Gelenekleri Üzerine Yazılar*, Samsun 1998.  
 Taş İ., *Mit ve Mitik Düşüncenin Yapısı, Dinî Araştırmalar 3*, Ankara, 2000, 8.



İlayda DABANLI

Mersin Üniversitesi Arkeoloji Bölümü  
 Lisans 2. Sınıf Öğrencisi



# ZAMANIN HARİTASI TAKVİM



Iulius Caesar

Takvim zamanı yıl, ay, hafta ve gün gibi parçalara bölerek bunları bize düzenli şekilde gösteren çizelgelerdir . İnsan sınırlı bir yaşama sahip olduğu için zamanı etkin kullanmak zorundadır. Çoğunlukla ticari işler için düzenlenen takvim gerekli olan zaman organizasyonuna ihtiyaç duyulmasıyla ortaya çıkmıştır. Takvimler astronomik olaylar temel alınarak belirlendiği gibi yeryüzünde belirgin aralıklarla tekrarlanan olaylar da ( hasat zamanı, su çekilmesi ) temel alınmıştır.

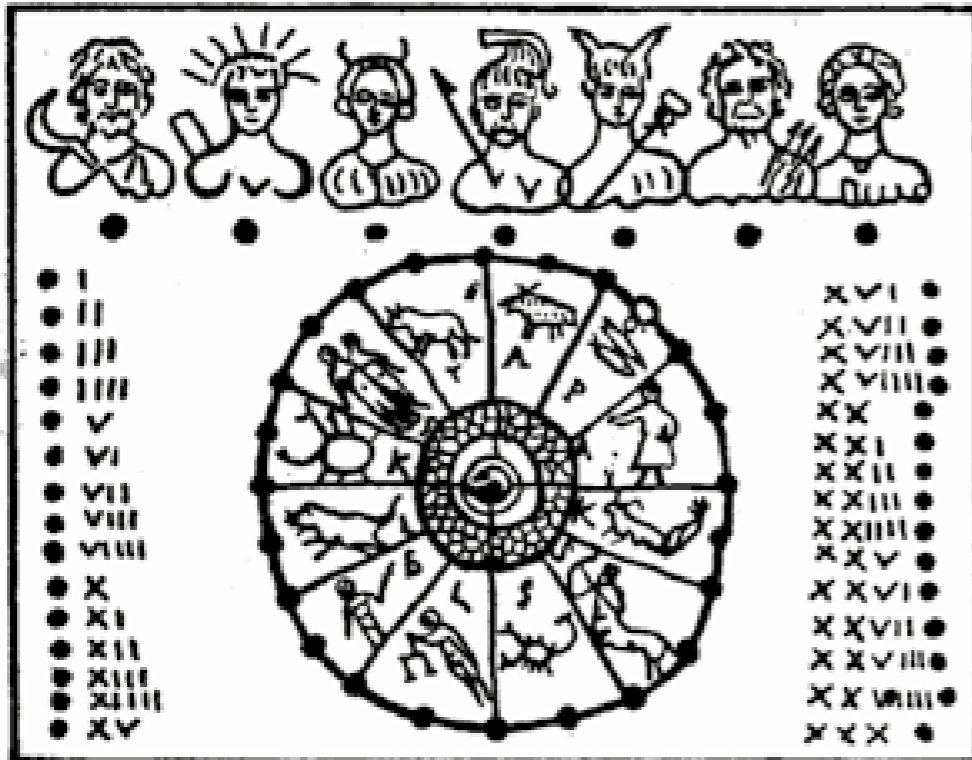
Bugün kullandığımız Gregoryen Takvimi'nin babası, güneş takviminin en ünlüsü MÖ 46 yılında Roma İmparatoru Iulius Ceasar (Sezar) tarafından hazırlanan Jül-yen Takvimi'dir. Bir yılı 365 gün 6 saat olarak hesaplamıştır. Caesar daha önce ortaya koyulmuş olan Romulus Takvimindeki ay adlarından sadece birini değiştirek doğduğu aya kendi adını verir. Romulus Takvimi'ndeki 5. ayı kendi takvimindeki 7. ayın adını Iulius yapmıştır. Yılbaşı MÖ 153 yılından itibaren olduğu gibi 1 Januarius (Ocak ) oldu. Jülyen Takvimi'nin başlangıcının Ceasar ile Kleopatra'nın ilk buluşması olduğu bilinir.

Yeni takvime göre yılın tek sayılı ayları 31, çift sayılı ayları ise 30 gündü. 2. ay ise 29 gün ancak her dört yılda bir 30 gün olacaktı. Dörde bölünebilen yıllara "Artık Yıl" denilerek önceki yılların eksik günleri artık yıla eklenecektir. Iulius Ceasar bir yılın 12 ay kalması için altı ayı 30 gün, altı ayı 31 gün olacak şekilde düzenlemiştir. O dönemin yılbaşı mart olduğundan artık yılda şubat ayı 30 gün, diğer yıllarda ise 29 güne çekilmesine sebep olmuştur. Ceasar'ın ölümünden sonra takvim düzgün uygulanmadı.

Iulius Ceasar'ın halefi Augustus 12 yıl artık yılı uygulaması ve böylece günlerdeki kaymaları düzeldi. Takvimde değişiklik yaptığı için adına bir aya sahip olmak istedi. İktidara geldiği ay ve MÖ 25-26 yılında, Ceasar'ın sevgilisi Mısır Kraliçesi Kleopatra' nın öldüğü ay olan, eski takvimdeki 6, yeni takvimde 8. ayın adını Augustus koydu. Ceasar'ın ayı olan Iulius'tan eksik kalmamak için de 29 çeken Februarius'tan bir gün çalarak Augustus'a eklemiştir. Ağustos'tan sonraki aylar sırayla 30 ve 31 gün olacak şekilde takvim son halini aldı. Böylece şubat ayı artık yılda 29 gün diğer yıllarda ise 28 güne düştü. Böylelikle çeşitli değişimler geçiren ve sonunda bugünkü halini alan Jülyen takvimi 16 asırdır kullanılmıştır.



Fasti Antiates Roma Cumhuriyet Döneminden Kalan Tek Takvim



Roma Çubuk Takvimi

### Kaynakça :

- Borst A., *Avrupa Tarihinde Zaman ve Sayı*, Ankara, 1977.
- Duncan D. E., *Calendar: Humanity's Epic Struggle To Determine A True And Accurate Year*, Newyork, 1999.
- Elias N., *Zaman Üzerine*, İstanbul, 2000.
- Özçelik N. *İlkçağ Tarihi ve Uygarlığı*, Ankara, 2009.



İlayda DABANLI  
Mersin Üniversitesi Arkeoloji Bölümü  
Lisans 2. Sınıf Öğrencisi

# İSSOS (EPIPHANEIA) HARABELERİ

Akdeniz Bölgesi'nin kışı, Anadolu'nun başka bölgelerinde yaşanan kışlara benzemez. Yağmurlu bir günün ortasında güneş ışıklarını Toroslar'ın eteklerine ve Seyhan'ın, Ceyhan'ın coşkun akan sularına, ardından Çukurova'nın bereketli topraklarına cömertçe sunmaktan çekinmez. Kendinizi böyle bir iklimde, ilkbaharın ılık geçen aylarında gibi hissedersiniz. Hele ki aylardan şubatı kış artık ümitsizce çabalar bu coğrafyada varlığını sürdürmek için. Ama nafiye çırpınışlardır bütün bunlar. Karacaoğlan bu değişmez gerçeği taa dört asır önce ne güzel dillendirmiştir şiirinde :

*Çukurova bayramlığın giyerken  
Çıplaklığın üzerinden soyarken  
Şubat ayı kış yelini kovarken  
Cennet dense sana yakışır dağlar*

Çukurova'yı doğudan çevreleyen Amanos dağlarının eteklerinde, Erzin'e 7 km uzaklıktaki İssos'ta şubatın ilk günlerinde Karacaoğlan'ın betimlediği gibi bir tablonun içinde buldum kendimi. Doğayla tarihin mükemmel uyumuna

şahit olduğum İskenderun'un kuzeyindeki, Mezopotamya'yı antik Yunan Kültürüne bağlayan İssos'ta bugün ayakta kalmayı başarmış eserler; 2 km uzunluğundaki su kanalları ve depoları, yıkık bir tapınak ve kale, yapılan kazı çalışmalarında ortaya çıkarılan mozaikle kaplı sütunlu cadde, hamam, tiyatro, odeion ve spor kompleksi gibi yapılarıdır.

Zamana direnen kalıntıların içerisinde en etkileyici olanı su kanallarıdır. Arazinin volkanik yapısının bir ürünü olan siyah renkli taşlarla örülü kanallar, yüksekliği 7-8 metreyi bulan kemerleriyle, Akdeniz'deki Cenevizli gemicilere Amanos'un eteklerinden billur suları taşımıştır.

İssos'ta gemicilerin içini serinleten suları taşıyan bu kanalların, terk edilmiş görüntüsüne hüzünlenmemek elde değil. Oysa bu topraklar geçmişte Anadolu'nun kaderini etkileyen savaflara sahne olmuştur. MÖ 333 yılında Persler'in son temsilcisi III.Darius ile Makedonya kralı Büyük İskender'in arasındaki mücadele, İssos şehri yakınlarında gerçekleşmiştir. İskender bu savafla, henüz daha 23

yaşındayken tarih sahnesindeki efsanevi yerini perçinleyerek, Küçük Asya'nın hakimiyetini Pers hükümdarı III. Darius'un elinden çekip almayı bilmiştir. Artık İskender'in güvenle doğuya açılıp Dünya hakimi olmak için önünde hiçbir engel kalmamıştır.

Kilikia'nın en doğusundaki İssos, bugün üzerinde hayvanların otlağı, çalılarla kaplı, narenciye bahçeleriyle çevrili görünümüyle, o eski şaşaalı günlerine dönmeyi çaresizce beklemekte. Yapılan kazı çalışmaları İssos'un bu çaresizliğini belki gelecek yıllarda gidermeye yetecektir.



Serdar KUŞ

Mersin Üniversitesi Arkeoloji Bölümü  
Lisans 1. Sınıf Öğrencisi

# TAŞINMAZ KÜLTÜR VARLIKLARI TERMİNOLOJİSİ

## TAŞINMAZ KÜLTÜR VARLIKLARINDA VE ARKEOLOJİK ALANDA TESPİT, ONARIM, İNŞA AŞAMALARINDAKİ BAZI TERMİNOLOJİK TANIMLAR VE KISMI AÇIKLAMALARI

*Birçok metinde ve tanımlamalarda, özellikle eski eser ve arkeolojik metin tanımlamalarında sıkça karşılaştığımız bu terim ve kavramlar, hatalı veya birbirlerinin yerine kullanılabilir. Bu kavram kargaşası içerisinde metin okumalarında içerik zenginliğini kaybedebilmektedir. Bu sebeple sıkça kullanılan bu kavramlardan belli başlı olanları belirterek açıklamak istedim. Kimi zaman yanlış yazılmakta kimi zaman yanlış anlamda kullanılmakta olan bu kavramları aşağıda şu şekilde sıralanmaktadır.*

### Rölöve

Fransızca relevée "taslak, plan" sözcüğünden alıntıdır. Fransızca sözcük Fransızca relever "ayağa kaldırmak, yeniden tasarlamak" fiilinden türetilmiştir.

Türkçede ilk defa rölöve ismi bu şekilde yazılı olarak geçmiştir. "mimaride restore edilecek yapının özgün halini gösteren çizim" [ c (1936) : tarih bakımından büyük bir kıymeti bulunan bu caminin Müzeler idaresi tarafından rölöve planı yaptırılmıştır. ]

Rölöve herhangi bir mekanda bulunan yapının ya da yapı grubunun veya yapı kalıntısının, tümünün yada bir bölümünün mevcut durumunun, belli ölçeklerle anlatılması için hazırlanan; Aynı zamanda herhangi bir yorum yada değerlendirme içermeyen raporlar, çizimler ve belgeler bütünüdür.

Aynı zamanda tarihsel yapıları ve bu yapıların mimari parçaları ayrıca arkeolojik kalıntıların basit ve komplike ölçme teknikleri ile optik ve fotogrametrik yöntemler kullanılarak, plan, kesit, görünüş düzlemlerine ayrıntı ve detayları ile aktarılması, çizilmesi işidir.

Yapının mevcut durumunu yazınsal olarak anlatan belgeye rölöve raporu denir. Yapıda kullanılan malzeme, yapım tekniği, strüktürel özellikler, malzemeye yönelik bozulma ve deformasyonların, rölöve projeleri üzerinde ayrı ayrı katmanlarla, haritalama yöntemleri ile gösterilen çizimsel belgeler topluluğuna rölöve analizi denir. Bu belgelerin yazınsal anlatılmasına ise rölöve analiz raporu denir.

### Restitüsyon

Fransızca réstitution "geri koyma, iade etme" sözcüğünden alıntıdır. Fransızca sözcük Latince restituere, restitut- "tekrar yerine koymak, eski haline iade etmek" fiilinden +tion sonekiyle türetilmiştir. Bu sözcük Latince statuere, statut- "durdurmak, dikmek, kurmak" fiilinden re+ önekiyle türetilmiştir. Latince fiil Latince status "durum, duruş" sözcüğünden türetilmiştir.

Restitüsyon bir taşınmaz kültür varlığının zaman içinde geçirdiği müdahaleleri dönemleyen ve ilk yapıldığı ya da belli bir dönemdeki durumunun belirlenmesi için gerçekleştirilen, aynı zamanda tarihi araştırma ve karşılaştırmalı çalışma tekniklerinin kullanıldığı yazılı, çizili ve görsel belgeler içeren proje ve raporlar bütünüdür.

Bir eserin özgün tasarımını açıklamak, tarihi gelişimini irdelemek, kalıntıların daha iyi kavranabilmesini sağlamak için yapılır.

Restitüsyon proje veya raporları ; Rölöve analizi, tarihi araştırma ve benzeri örneklerin karşılaştırmalı etüdü sonucunda, tarihi dönemler itibari ile değişikliğe uğramış, eklenmiş, kısmen yıkılmış veya yok olmuş öğelerin ,yapı elemanlarının veya eserin ilk tasarımındaki süreçten itibaren tarihsel durumlarını belirten rapor ve ölçekli çizimler ışığında düzenlenerek belirlenir.

### Restorasyon

Fransızca restaurer "onarmak, yenilemek" fiilinden alıntıdır. Fransızca fiil Latince restaurare "(yıkılmış bir şeyi) yeniden ayağa kaldırmak" fiilinden alıntıdır. Bu sözcük Latince yazılı örneği bulunmayan \*staurare "dikmek, ayağa kaldırmak" fiilinden re+ önekiyle türetilmiştir. Latince fiil Hintavrupa Anadilinde yazılı örneği bulunmayan \*stau-ro- biçiminden evrilmiştir. Bu biçim Hintavrupa Anadilinde yazılı örneği bulunmayan \*stā- "durmak" kökünden türetilmiştir.

Restorasyon yapının mevcut durumunun belgelenmesinden sonra ,sorunların saptanarak potansiyel ve yeni kullanım olanaklarının araştırılması, onarıma yönelik temel yaklaşım ve müdahale biçimlerinin belirlenmesi ile kullanımın gerektirdiği gereksinimleri rapor, ölçülü ve ölçekli çizimlerle anlatımını tanımlar.

Restorasyonda önerilen müdahale, yapının fonksiyonunda ve kullanım amacında değişiklik önerse de ilkesel duruş ve aslına saygı ön planda tutularak aynı zamanda dokusal tavrına saygı duyularak önerme yapılmalıdır.

Tüm restorasyon süreci: Yapının bünyesinde gerçekleştirilecek onarıma yönelik müdahaleler (Aynen korunacak ,yenilenecek ve tamamlanacak yapı elemanları) gerekli görülmesi halinde yapılır. Müdahale esnasında onarım malzemesi, tekniği açıkça belirlenmiş ve belirtilmiş olmalıdır.

**Rekonstrüksiyon (Yeniden Yapım)**

Fransızca construction "yapım, yapı, inşaat" sözcüğünden alıntıdır. Fransızca sözcük Latince aynı anlama gelen constructio sözcüğünden alıntıdır. Bu sözcük Latince construere, construct-"inşa etmek" fiilinden +tion sonekiyle türetilmiştir. Latince fiil Latince struere, struct-"yığmak, dikmek" fiilinden con+ önekiyle türetilmiştir. rekonstrüksiyon "[Fr reconstruction] yeniden yapım" anlamındadır.

Rekonstrüksiyon tümüyle yıkılmış, yok olmuş yada çok harap durumda olan bir anıtın, eserin, yapının elde bulunan ve elde edilen belge ve çizimlere (restitasyon proje ve raporları) dayanılarak yeniden yapılması "inşa edilmesi" işine denir.

Yeniden inşa edilen yapı-eser, yerine yapıldığı yapı-eserin tarihi dokusuna, özgün malzeme ve işçiliğine sahip olamayacağı bir kopya eser niteliğinde olacağından, ayrıca bu yapının veya hut eserin kütle ve mekanlarını ancak biçimsel olarak canlandırabileceğinden, tarihi yapının veya eserin yerini (kültürel anlamda) alması olanaksızdır. Kısaca tarihi değerini yitirir ve orijinali ile kıyaslanamaz. Rekonstrüksiyon yapılabilmesi için yeniden yapımı olanaklı kılacak teknik verilerin fotoğraf, rölöve ve benzeri grafik belgelerin var olması gerekir. Yapılara ait parçaların ve yapı elemanlarının bu süreçte saklanması, sağlanabilen tüm özgün parçaların yeni yapıda kullanılması rekonstrüksiyonun tarihi yapıyla bağını güçlendireceğinden önemlidir.

**Renovasyon (Yenileme-Rehabilitasyon)**

İngilizce renovation" yenilemek, onarmak" Sözcüğünden alıntıdır. Latince renovatus, past participle of renovare, from re- + novare , yeni yapmak ,novus -yeni, yeniden yapım anlamındadır.

Renovasyon, tarihi bir yapının, taşınmaz bir kültür varlığının, tarihi süreç içerisinde gereksinimleri değişen yapının, kendisine yüklenen fonksiyonu değiştirilerek yeni bir işlev kazandırılmasıdır. Bu işlevi kazandırırken, belli kısımlarının korunarak yenilenmesi olarak da ifade edebileceğimiz gibi, bir kentin bir bölümünün de koruma amaçlı yenileştirilmesi olarak da ifade edebiliriz.

Örnek olarak tarihi bir postane binasının sanat galerisine dönüştürülmesi ve bu dönüşümü yaparken Venedik Tüzüğü madde 13. "Eklemelere ancak yapının ilgi çekici bölümlerine, geleneksel konumuna, kompozisyonuna, dengesine ve çevresiyle olan bağlantısına zarar gelmediği durumlarda izin verilebilir" esası gözetilmelidir. Yenileme anlamına gelen renovasyon işlemi asıl olarak günümüze uyarlama olarak algılanmamalıdır. Tarihi değer ve doku mutlak surette korunmalıdır.

**Konservasyon (Koruma)**

İngilizce conservation " koruma" sözcüğünden alıntıdır. [ "kän(t)-s&r-'vA-sh&am ] (isim.) 14. yy . , Latince conservatio-, conservatio, conservare. Koruma anlamındadır.

Konservasyon, kültür varlıklarının özgün nitelikleri değiştirilmeden fiziksel, kimyasal, biyolojik değişikliklere yol açmadan, geriye dönüşü olan malzeme

ve yöntemler kullanılarak söz konusu kültür varlığının ömrünü uzatmayı amaçlayan koruma ve onarım işlemlerine denir.

**Reintegrasyon (Bütünleme)**

Fransızca intégration "bütünleme, birbirine ekleyerek bütün haline getirme" sözcüğünden alıntıdır. Fransızca sözcük Latince integrare "bütünlemek, kusursuz hale gelmek veya getirmek" fiilinden +tion sonekiyle türetilmiştir. Bu sözcük Latince integer, integr-"dokunulmamış, tam, bütün" sözcüğünden türetilmiştir. Latince sözcük Latince tangere, tact-"dokunmak" fiilinden in+2 önekiyle türetilmiştir.

Reintegrasyon, "bütünleme" anlamına geliyor. Bir bölümü hasar görmüş ya da yok olmuş yapı ve öğeleri ilk tasarımlarındaki bütünlüğe kavuşturacak biçimde geleneksel veya çağdaş malzeme kullanarak tamamlama işlemine "bütünleme - reintegrasyon" deniliyor. Bütünlemeyi yönlendiren etmenler estetik, işlevsel ya da strüktürel denge kaygıları olabilir. Yıkık durumda göze hoş gelmeyen bir yapı bütünlenecek, hem estetik bütünlüğüne kavuşur, kullanılabilir duruma getirilir hem de tümüyle yok olmaktan kurtarılabilir.

İlk yapılındaki işlevini yitirmiş, tekrar kullanılmayacak durumda olan arkeolojik yapıların bütünlüğü söz konusu değildir. Arkeolojik ve peyzaj değeri taşıyan kalıntıların sağlamaştırılarak korunması daha uygun bir yaklaşımdır. Bütünleme yapabilmek için ilk tasarıma ilişkin sağlıklı veriler gereklidir; örneğin bir son cemaat yerinin yarısı yıkılmışsa, tekrar eden öğelerin varlığından ve

simetriden yararlanılarak bütünleme yapılabilir.

Bütünleme ancak gerçek yapısal verilere ya da belgelere dayandırıldığında kabul edilebilen bir uygulamadır. Güvenilir verilere dayanmadan, yalnız varsayım ve analogilerden hareket edilerek yapılan bütünlemelerin hatalı olması kaçınılmazdır. Yeni bölümlerin özgün olandan ayrılabilmesi için farklı bir yüzey dokusu uygulanması olumlu sonuç verebilir.

Onarım sonrasında anıtın uygun bir yerine restorasyonun yapıldığı tarih, yaptıran ve yapan mimarla ilgili bir yazıt konulur.

**Kaynakça**

İlgili kanun ve mevzuat

D. Kuban, *Antolojik Mimarlık Sözlüğü*, İstanbul, 2016.

Venedik tüzüğü madde 13

Tek yapı ölçeğinde rölöve,restorasyon ve restitasyon projeleri teknik şartnamesi

Tanımlar: madde 3,8,9



Mim. Harun KAPTI

Mersin Üniversitesi Arkeoloji Bölümü  
Lisans 3. Sınıf Öğrencisi

# Karun (Kroisos) Hazineleeri



Karun Hazineleeri, 363 parça Lydia eserinden oluşan koleksiyona verilen isimdir. MÖ 7. yüzyıla ait eserler Türkiye ile New York Metropolitan Sanat Müzesi arasında yasal sorunlara yol açmış ve 1993'te Türkiye'ye iade edilmişlerdir. 1965 ile 1968 yılları arasında defineciler tarafından Lydia krallarına ait Toptepe, İkiztepe ve Aktepe Tümülüsleri talan edilmiştir ve bu tümülüslerden çıkan eserler yurtdışına kaçırılmıştır. Gazeteci Özgen Acar tarafından ilk kez gündeme getirilen New York'taki Metropolitan Müzesi'ndeki bu eserler 1993 yılında Türkiye'ye geri getirilmiş ve "Karun Hazinesi" adı altında Uşak Arkeoloji Müzesi'nde sergilenmeye alınmıştır.

Bu koleksiyonda dikkat çeken ve görülmesi gereken parçalar arasında

- İnsan kulplu gümüş oinochoe
- Sfenks ve altın başlı tutamaklı kepçe
- Tamamı altın, sallanınca ses veren makara
- Altından yapılmış içleri boş, iğneli altın küpe
- Altından sallamalı yapılmış kanatlı at broş
- Arslan başlı, mavi renkli camdan yapılmış uçları olan çift bazlı bilezik
- Disk biçimli kanatlı kolye altın kolye
- Altın ve renkli taştan yapılma meşe palamut sallamalı kolye bulunmaktadır.

#### **Kanatlı Denizatı Broşu Neyi Simgeliyor?**

Kolleksiyonda bulunan eser yelpazesinin genişliği, bazı alışılmadık özellikleri de gözler önüne sermektedir. Bu mezarların içerikleri, Lidyalılar'ın el sanatlarındaki tecrübe ve becerileri hakkında çok değerli bilgiler vermektedir. Karun Hazinesi, soylu bir kadına ait olduğu belirlenen birçok takıyı içerisinde barındırmaktadır. Bunlar arasında bulunan Kanatlı Denizatı Broşu "başyapıt" olarak kabul ettiren özellik ise, yalnızca som altında yapılması değil; kanadının benzersiz bir şekile sahip olmasıdır. Bir anlamda bu, at gibi karada yürüyen, balık gibi denizde yüzen, kuş gibi havada uçan ilginç bir varlığı temsil etmektedir.

Lidya Hazinesi'nin ait olduğu kültürü ve dönemi hak ettiği nitelikte ortaya koymak için elimizdeki belgeler yetersizdir. Bu durum, yapılan çalışmaların artması gerektiğinin habercisidir.



**Disk Biçimli Kanatlı Altın Kolye**



**İnsan Kulplu Gümüş Oinochoe**



**Altın Ve Renkli Taştan Yapılma Meşe Palamutlu Kolye**



**Tamamı Altın , Sallanınca Ses Çıkaran Makara**



**Sfenks Ve Altın Başlı Tutamaklı Kepçe**



**Arslan Başlı , Mavi Renkli Camdan Yapılmış Uçları Olan Çift Başlı Bilezik**



**Ayşe Bensu AKAR**

Mersin Üniversitesi Arkeoloji Bölümü  
Lisans 3. Sınıf Öğrencisi

#### **Kaynakça**

V. Sevin, "Lidya Devletinin Ana Hatları", *Arkeoloji ve Sanat Dergisi* 6-7 (1979), 14-20.

V. Sevin, *Anadolu Arkeolojisi*, İstanbul, 2003.

# Inanna-Istar



*Sümer mitolojisinde aşk, güzellik ve savaş tanrıçası İnanna, anatanrıça özelliklerinin bir çoğunu taşır. Bunlardan en önemlisi ve vurgulanması gerekenler arasında bakire, doğurgan, bereket, savaş ve aşk gibi özellikler vardır. İnanna figürü, Akad/ Babil mitolojisinde İştara'ya dönüşür.*

İştara'nın Yeraltı ülkesine hüküm sürmek istemesiyle ilgili hikaye, çoğu zaman onun hırsları olarak nitelendirilse de farklı anlamlara da sahiptir. Hikaye Sümer tabletlerinde kısaca şöyle aktarılır:

*"İnanna, ölümler ülkesinin kralı kardeşi Ereşkigal'i ziyarete gider. Kardeşine ulaşmak için yer altının yedi kapısından geçmek zorundadır. Her bir kapıdan geçmek için üzerindeki tılsımı ve koruyucu kıyafetleri çıkarır. Korumasız kalan İştara, kardeşi tarafından yer altına hapsedilir. Enki onu kurtarmak ister ama şartı vardır. Yılın 6 ayı yerine birini ölümler ülkesine göndermesi gereklidir. Kabul eder ve yeryüzüne çıkar. Yeryüzüne çıktığında yerine gönderecek birini arar. Şehri Kulaba'ya ulaşır ve ismi bizde şimdi "temmuz" olarak bilinen eşi ve aynı zamanda kardeşi çoban tanrı Dumuzi'nin krallığın başına oturduğunu görür, çok sinirlenir. İştara, Dumuzi'yi yılın 6 ayı yer altına gönderir. Dumuzi her sonbahar yeraltına inerken doğa da onunla birlikte ölür, her bahar eşi İştara ile birleştiğinde yani geri geldiğinde ise doğa tekrar canlanır."*

Burada da görüldüğü üzere hikaye, Yunan mitoslarında Demeter'in kızı Persephone'nin Hades tarafından kaçırılması mitosuna benzerlikler göstermektedir. İnanna/İştara'da ortaya çıkmış olan bereket tanrıçası kavramı, sadece doğu mitolojisinde değil Anadolu ve Yunan mitolojisine de sirayet etmiştir. İştara, antik Mısır mitolojisinde İsis, olarak temsil edilirken, Yunan mitolojisinde Aphrodite, Athena ve Artemis figürleri ile temsil edilir. Tek tanrılı dinler öncesi pagan Avrupa'sında adı Ostara olmuştur ve Tanrıça Ostara için bereket şenliği kutlandığı bilinir. Hıristiyanlık inancı yayılınca ismi Ester olur ve onun için yumurta bayramı kutlamaları yapılır. İştara, hangi isimle adlandırılırsa ya da temsil edilirse edilsin ya da hangi kültürde ruh ve yer bulursa bulsun her zaman bereketin, güzelliğin, doğurganlığın, aşkın ve gücün temsili olmuştur.



Zahide YAŞAR

Mersin Üniversitesi Arkeoloji Bölümü  
Lisans 1. Sınıf Öğrencisi

# Karanlığı Aydınlatan İcat: KANDİL



Kandil, içinde sıvı bir yağ ve fitil bulunan kaptan oluşmuş aydınlatma aracıdır. İlk insanlar, ateşi çıkan orman yangınları ve düşen yıldırımlar sayesinde tanıma fırsatını yakalamıştır. Tanıştıkları bu doğal etkileşim sonucu oluşan ateşin ışık olarak kullanabileceğinin farkına varmışlardır. Zaman içerisinde ateşi kullanabilecekleri araçlar geliştirmişlerdir. Bu geliştirilen formlardan olan kandiller ileriki zamanlarda insan yaşamını çok etkilediği için ayrıca önem taşımıştır. Eski zamanlarda insanlar bu buluşu kutsal bir gereç halini alacak şekilde hayatlarına katmıştır.

Kandiller Taş Devri olarak bilinen Geç Paleolitik Çağdan (MÖ 10000 yıllarından) beri kullanılır. Böyle uzun bir tarihi süreci olan kandillerin sonraki dönemlerde Mısırlılar, Fenikeliler, İbraniler, Yunanlılar ve Romalılar tarafından yaygın olarak kullanıldığı da görülür. İlk kandiller taş bir kase biçimindeydi. İlk kandiller ağır ve sabit olmuştur. Kandiller Antik Dönem'de mezar hediyesi, tanrının ışığı olarak kutsal anlam içermesi, adak olarak sunulması gibi işlevlerde de kullanılmıştır. Zamanla kandil bronz, taş, kaymak taşı ve diğer malzemelerden yapılmıştır.

Günümüzde yapılan yeni keşiflerin yanı sıra eskiye bağlılık da devam eder. Bunun en güzel örneği ise Antik Dönem'de kullanılan yağ lambalarının yani kandillerin günümüzde dekoratif amaçlı kullanılmasıdır. Yağ ve gaz lambaları, bugün elektriğin olmadığı kırsal kesimlerde işlevsel olarak halen kullanılmaktadır.



Şeyma ÖZPOLAT

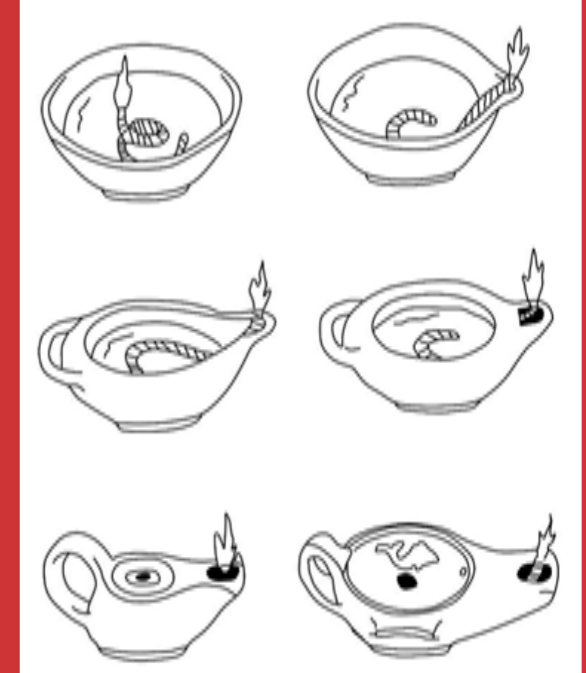
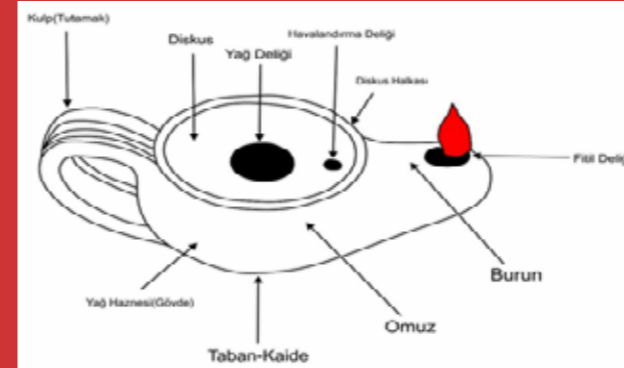
Mersin Üniversitesi Arkeoloji Bölümü  
Lisans 1. Sınıf Öğrencisi



# KANDİLLER

Antik Dönemde coğrafi koşullara göre gelişen aydınlatma araçları, genel anlamda yanıcı sıvılardan ve bu sıvıları içine çekebilen, kolayca yanabilen doğal bitkilerin birleştirilmesinden oluşmaktadır. Dolayısıyla ilk gelişen aydınlatma aracının meşale olduğunu görmekteyiz; meşaleyi kronolojik olarak kandil ve mum izler.

İlk kandiller derin olmayan kase biçimlidir. Bu tip kandillerin ilk Tunç Çağı'nda Mezopotamya'da ortaya çıktığı kabul edilir. Daha sonralarda kandile fitil yerleştirilmesi için burun yapılmaya başlanmıştır. Burunlu kandile ilk örnek olarak Filistin'de Tell Taannek yerleşmesinde bulunmuş Tunç Çağı'na ait el yapımı kandil verilebilir. Jericho'da aynı döneme tarihlenen benzer tip kandil de bulunmuştur. Kandillerde gövde taklit edilebilir ya da eski kalıplar kullanılabilirken kulp kandilin taşınmasında kolaylık sağlaması için sonradan yapılan bir eklentidir. Kulpsuz kandiller genellikle MS 1 ve 2. yy. ustaları tarafından üretilmekteydi. Kulplar kandil gelişimi açısından geçerli bir tiplene olarak kabul edilmektedir. Antik Dönemde insan elinden çıkan içerisine sıvı ya da katı yağ konularak fitil yardımıyla yakılan ve aydınlanmak için en çok kullanılan kandiller, yapılan arkeolojik kazılar sırasında şüphesiz en fazla buluntu grubu içerisinde yerini almaktadır. Bu nedenledir ki müzelerde bulunan hatırı sayılır eserlerdendir.



## Kaynakça

Lafli, E., "Yumuktepe Pişmiş Toprak Kandilleri", 13. Ortaçağ ve Türk Dönemi Kazıları ve Sanat Tarihi Araştırmaları Sempozyumu, Denizli 2010, 333-342.

İnanan, F., İzmir, Tire Bergama ve Ödemiş Müzesindeki Bizans Dönemi Pişmiş Toprak Kandiller, (Yayımlanmamış Yüksek Lisans Tezi), Ege Üniversitesi Sosyal Bilimler Enstitüsü, İzmir, 2004.



Ömer BAYŞAN

Mersin Üniversitesi Arkeoloji Bölümü  
Lisans 3. Sınıf Öğrencisi

# SINAV HATALARI



**Öğrenciler Hitit tanrı betimlemelerini anlatıyor:**

- İnsana benzerler
- Mini etek giyerler
- Ne kadar boynuz o kadar rütbe
- Kendini tanrıya yakın hissetmek için geyik üzerinde resmedilir
- Hayvanları ulaşımda kullandıkları için geyik üzerinde resmedilir



**Öğrenciler Euboea adasının ismini yazmaya çalışıyor:**

- Eboue
- Euboe
- Eubeo
- Ebuea
- Euobea
- Eubua

**Öğrenciler Geç Hitit yazmaya çalışıyor:**

- Geç Gitik
- Geç Hitik



**Öğrenciler hyposoriumlu mezar yazmaya çalışıyor:**

- hieresorium
- hyposrmilm
- hypasorulumlu
- hipodyromlu
- hyphosoria
- hyposodoriumlu
- hypocorium



**Öğrenciler khamosorium mezar yazmaya çalışıyor:**

- chaisouroumlu
- chasiourumlu
- chasomlu
- cosereum
- chamacorium



**Öğrenciler gymnasion yazmaya çalışıyor:**

- gymnosion
- gymnois
- gynasion
- ephesumsus okselios gymnosion

**Öğrenciler mimari terimleri açıklıyor:**

- abacus: techinus üzerindeki bölüm
- echinus: tapınağın çatısındaki dört köşe olan heykel
- Yunan mezar stili
- sütun tamburu: sütun parçacıkları
- metop: triglefin sol tarafı
- akropol: tapınaklara akropol denir
- tapınak üzerindeki hayvan heykeli
- tapınağı çevreleyen kutsal alan

**Öğrenciler Mimar Pytheos yazmaya çalışıyor:**

- Pthyros
- Ptyhos
- Poionios
- Pyhron
- Pytheros
- Ptheron
- Poinius
- Pytios
- Pythos

**Öğrenciler antik yer isimlerinin modern kullanımlarını yazmaya çalışıyorlar:**

- Kaystros (Küçük Menderes Nehri): Mısır, Ege Boğazı, Serbest Bölge, Marmara Ereğlisi
- Propontis (Marmara Denizi): Çanakkale, Ege denizi, İonia, Gediz, Liman
- Bosphorus (İstanbul Boğazı): İran, Karadeniz, Boğaz
- Hellespontos (Çanakkale Boğazı): Yunanistan, Akdeniz



Gold pendant from Teke, Knossos; 9th c. (Heraklion M.; W. 5.5 cm)

**Öğrenciler Knossos'da bulunmuş doğulu üslupta bir altın küpeyi tanımlıyorlar (eserin kimlik bilgileri altın da yazıyor)**

- Hellenler zevklerine düşkün bir millettir, motifler siyah figür üzerine beyaz boyayla yapılmıştır
- metal bir görünüm seziliyor
- kırmızı figür tekniği kullanılmıştır
- insan başlı içki kabı
- üstünde çapa vardır
- kulp eklentileri vardır



**Öğrenciler stylobat yazmaya çalışıyor:**

- stylamos
- staylobat
- styboard
- stoylobat



**Öğrenciler bouleterion yazmaya çalışıyor:**

- bueleuterion
- bouterion
- buelterion
- blouterion
- boliterion



# Etkinlikler

## Çiftlikköy Kampüsünde Stand Açıldı

Köy okullarına yardım kampanyası çerçevesinde gerçekleştirilen stand etkinliğinde öğrencilere yapılan etkinliklerle ilgili bilgilendirmeler yapılmış üye kaydı alınmış ve yardım amaçlı standta çeşitli hediyelik eşyalar satılmış ve gelirleri ile köy okullarına malzeme temini sağlanmıştır.



## Diocaesarea (Uzuncaburç) Olba Antik Kenti Gezisi

2 Aralık 2019 Tarihinde Silifke (Silifke Müzesi, Olba antik kenti, Diocesarea (Uzuncaburç) antik kenti gezilmiştir. Gezilerimizde antik kentlerin ve yapıları hakkında bilgilendirme yapılmıştır. Bununla birlikte öğrencilere Kentlerin nekropollerinde mezar tipleri gösterilmiş ve mezarlar hakkında bilgilendirilmiştir.



## Fidan Dikim Etkinliği

3 Mart 2019 Tarihinde Eski Mezitli'de Topluluğumuz, Tema Vakfı ve Mezitli Belediyesi işbirliğinde fidan dikim etkinliği gerçekleştirilmiştir.

# Etkinlikler

**Mersin Üniversitesi Arkeoloji Topluluğu**

**KÖY OKULLARINDA ARKEOLOJİ DERSLERİ**

Mersin Üniversitesi Arkeoloji Topluluğu (MART) tarihi eserlerin korunmasını sağlamak amacıyla, eserlerin yakınlarında bulunan köy okullarında Arkeoloji dersleri vermeye devam ediyor. Bugüne kadar çok sayıda okula gidildi ve binlerce öğrenciye Arkeoloji dersleri verildi. Dersler her yıl olduğu gibi bu yıl da devam ediyor.

**İletişim:**  
<http://mart.mersin.edu.tr>  
 Mersin Üniversitesi Arkeoloji Topluluğu  
 mart@mersin.edu.tr

**02 MAYIS 2019**  
**PERŞEMBE**  
 Silifke - Erdemli  
 Sömek İ.Ö.O.  
 Çarbağlı İ.Ö.O.



MERSİN MÜZESİ KONFERANSLARI-6

MEÜ Kilikia Arkeolojisini Araştırma Merkezi ve Mersin Müzesi işbirliği ile düzenlenen konferanslara katılımınızı dileriz



## SİKKELER IŞIĞINDA ESKİÇAĞ VE ARKEOLOJİ

Prof.Dr.

**Oğuz TEKİN**

Direktör, Koç Üniversitesi AKMED

Mersin Arkeoloji Müzesi Konferans Salonu 16 Nisan 2019  
Salı 13:30

*Konferanslara katılım ücretsizdir*

Topluluğumuz tarafından düzenlenen köy okullarında arkeoloji dersi projesi kapsamında Erdemli ve Silifke köylerindeki ilkokullarda 12 yıldan beri arkeoloji dersleri verilmektedir. Derslerdeki amaç bu söz konusu bölgelerde görülen tarihi eser tahribatına karşı öğrencileri bilgilendirmektir. Bu toplantılar kapsamında Arkeoloji bölümü öğretim üyesi Doç Dr. Ümit Aydınoglu tarafından dersler verilmekte ve Mersin Üniversitesi Arkeoloji Topluluğu üyesi öğrencileri tarafından da bölgenin tarihsel ve kültürel değerlerini anlatan afiş sergisi açılmaktadır. Bu yıl iki okul daha ziyaret edilecektir.

16 Nisan 2019 tarihinde Mersin Üniversitesi Kilikia Arkeolojisini Araştırma Merkezi (KAAM), Mersin Üniversitesi Arkeoloji Topluluğu (MART) ve Mersin Müzesi ile ortaklaşa gerçekleştirilen müze konferansları kapsamında Koç Üniversitesi öğretim üyesi ve Koç Üniversitesi Direktörü Prof. Dr. Oğuz Tekin tarafından "Sikkeler Işığında Eskiçağ ve Arkeoloji" başlıklı konferans verilmiştir. Konferansta Mersin üniversitesi Arkeoloji bölümü öğretim üyeleri ve öğrencileri, Prof. Dr. Oğuz Tekin ile bir araya gelmişlerdir.



Cihangir ARSLAN

Mersin Üniversitesi Arkeoloji Bölümü  
Lisans 3. Sınıf Öğrencisi ve Topluluk Başkanı



## Kütahya Dumlupınar Üniversitesi (DPÜ) Frigya Arkeoloji ve Sanat Topluluğu, Kütahya Seyitömer İlkokuluna Kütüphane Kurdu

Kütahya Dumlupınar Üniversitesi, Frigya Arkeoloji ve Sanat Topluluğu, Dr. Öğretim Üyesi Figen Çevirici Coşkun danışmanlığında ören yerlerine yakın yerleşim yerlerinde eğitim çalışmaları yapıyorlar. Bu kapsamda Seyitömer Höyüğü'ne yakın bir bölgedeki beldede yer alan ilkokulda bir kütüphane kuruldu.

Dr. Öğretim Üyesi Figen Çevirici Coşkun:

"Özellikle ören yerlerine yakın köylerimizin vatandaşlarını, öğrencilerimizi antik yerleşim yeri ile kültürel değerlerimizin korunması hakkında bilgilendirmek istedik. Bu çalışmamızı planladığımızda okulumuzun ihtiyacı doğrultusunda buraya bir kütüphane kurmaya karar verdik. Buradaki masa, sandalye, kitap rafları ve diğer her şey topluluğumuz öğrencilerinin gayretleri ve üniversite rektörlüğümüzün destekleriyle temin edildi. Kitaplarımızın bir kısmını da bağışçılarımız tarafından temin edildi. Kitapların yanı sıra yine çocuklarımızın ihtiyaçları doğrultusunda kırtasiye yardımında da bulunduk." dedi.

Çalışmada emeği geçenlere teşekkür eden Okul Müdürü Mehmet Ali Solak:

"Ders kitaplarının dışındaki kitapların eğitime olan katkısının oldukça büyük olduğu bilincindeyiz. Okulumuzun kütüphaneye ihtiyacı vardı. Üniversite öğrencilerimiz ve hocalarımızın sayesinde öğrencilerimiz kütüphaneye kavuşmuş oldu. İnşallah bu sayede öğrencilerimizi okuyan bir nesil olarak yetiştireceğiz." ifadelerini kullandı.

Kütahya'nın yanı sıra Türkiye'deki çeşitli okullara, topladığı kitaplarla kütüphane kuran ve mevcut kütüphanelere çok sayıda kitabı ulaştıran emekli kütüphane memuru Zeki Aktürk de kütüphaneye kitap bağışında bulundu. Kütüphaneye kitap bağışında bulunmaktan mutluluk duyduğunu dile getiren Aktürk:

"Bugün 73. okulumuzun kütüphanesine kitap bağışında bulunmuş olduk. İnşallah bize ulaşan kitaplarla okullarımızın kütüphanelerine destek vermeye devam edeceğiz." şeklinde konuştu.



# Κιταβε



## GÖBEKLİ TEPE

Karl W. Luckert

Alfa Yayıncılık

Türkçe 420 sayfa

Karl W. Luckert sadece Göbeklitepe'nin sembollerinin ne anlama geldiklerini, mimari yapıyı anlatmıyor; neolitik çağ insanının araç ve gereçlerini, yaşam eğilimlerini, gizemlerini, din anlayışlarını, avcı toplumunun davranış biçimlerini irdeleyerek bir insanlık tarihi çalışması sunuyor.

Göbekli Tepe kazıları bugüne dek bilinmeyen "neolitik devrim" in dinsel yapısını ortaya çıkardı. Bu kült neredeyse 12.000 yıl önce Bereketli Hilal'in, yani Mezopotamya'nın kuzeyinde, avcı-şamanlar, çakmaktaşı madencileri ve silah-yapıcıların rahiplerince kurulmuştur. Silah yapımındaki bu ilerleme sayesinde geçici bir süreliğine de olsa yiyecek bollığı, avcı sayısı arttı ve av hayvanları sayısı da azaldı. Hayvan sayısındaki bu azalmanın önüne geçmek için hayatın yeniden üretiminde uzmanlaşmış bir rahip kültü gelişti. Bu rahip sınıfının bitkiler ve hayvanlar üzerinde kontrol kurulabileceği yönündeki akıl yürütmesi sonucunda evcilleştirme çok teşvik edildi; bunun sonucunda oluşan "aşırı-evcilleştirme" durumu da uygarlığımızın ilk basamağını oluşturdu.



## HEYKELLER KONUŞABİLDEYDİ...

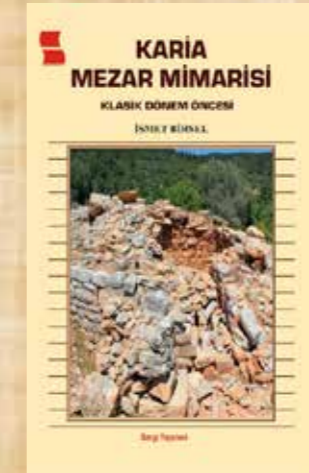
Serra Durugönül

Bilgin Kültür Sanat

Türkçe 215 sayfa

Hegel'in sanat için söylemiş olduğu *"..Dışsal görünüşün bizim için bir değeri yoktur. Onun gerisinde içsel bir şey, bir anlam vardır..."* cümlesi, bu kitabın antik Yunan heykelini anlatmak için seçtiği temel hedefidir. Burada heykeller, eğer *'konuşabilselerdi'* üretildikleri dönem ile ilgili olarak yapılaş nedenleri, arka planlarındaki propaganda, dini mesajlar ve toplumsal-felsefi itici güçler konularında bize neler söyleyebilecekleri düşünülerek Serra Durugönül tarafından ele alınmaktadır.

Hangi döneme ait olurlarsa olsunlar, heykeltıraşlık eserleri salt 'estetik' kavramı ile sınırlandırılmazlar ve zamanlarının sosyo-politik gelişmelerinden, dini (mitolojik) inançlarından, felsefi düşüncelerinden ve tragedya-komedi gibi tiyatrodaki da vücut bulan edebi akımlarından soyutlanamazlar. İşte bu kitap bunun bilinci ile okuyuculara sunulmaktadır.



## KARIA MEZAR MİMARİSİ

İsmet Birsal

Sergi Yayınevi

Türkçe 125 sayfa

Bu kitapta Karia Bölgesi Klasik Dönem Öncesi Mezar Mimarisi ve Ölü Gömme Gelenekleri kapsamında incelenen mezar tipleri, genellikle Kuzeybatı Karia nekropollerinde bulunmaktadır. Neolitik Çağ'dan itibaren yerleşim izleri görülen Karia Bölgesi'nde, bulunabilen mezarların ilk örnekleri Erken Bronz Çağı'na aittir. Yoğun olarak Bodrum Yarımadası ve hinterlandında yer alan nekropoller, kitap için gerekli olan mimari yapı ve malzemeler bakımından oldukça zengindir. Çine Tepecik Höyük, Beybağ, İasos ve Hydai Kybersos Vadisi ile henüz yerleşim izlerine rastlanmamış bir yerleşim olan Bronz Çağı'ndan itibaren mezarlık alanı olarak kullanılmış olan Belentepe, Bronz Çağı'ndan Arkaik Dönem'e kadar görülen mezar tiplerine sahip olan nekropoller olarak dikkat çekmektedirler. İsmail Birsal kitapta Karia'nın Klasik Dönem öncesi mezar mimarisi için ışık tutucu bir araştırma sunuyor.



Cihangir ARSLAN

Mersin Üniversitesi Arkeoloji Bölümü  
Lisans 3. Sınıf Öğrencisi ve Topluluk Başkanı

## BULMACA

## BU SAYININ SORUSU



Yukarıda gördüğünüz sikke hangi kentte aittir?  
Hediye olarak yeni bir kitap kazanmak için, bu sayımızda yukarıdaki antik yerleşimin neresi olduğunu bize yazın, bir kitap kazanın...

Cevaplarınızı [mu.arkeolojitoplulugu@gmail.com](mailto:mu.arkeolojitoplulugu@gmail.com) adresine gönderebilirsiniz.

## GEÇEN SAYININ CEVAZI



Geçtiğimiz sayıdaki bulmacamızın cevabı İtalya Rimini'deki Augustus Takı olacaktır.  
Sorumuza doğru cevabı veren olmamıştır.

Bu yıl  
Arkeoloji için  
Ne yaptınız...???

Arařtırmalarınızı,  
Semirnerlerinizi,  
Kazı ve Arařtırma  
Deneyimlerinizi,  
Yollayın...  
Yayımlayalım...



| [mu.arkeolojitoplulugu@gmail.com](mailto:mu.arkeolojitoplulugu@gmail.com)



**ÇÖMLEK** *arkeoloji*

Mersin Üniversitesi Arkeoloji Topluluğu (MART) E-Dergisi